

Secció III. Altres disposicions i actes administratius

CONSELL INSULAR DE MALLORCA DEPARTAMENT DE CULTURA, PATRIMONI I ESPORTS

14298 *Publicació de l'acord d'incoació de l'expedient de la declaració de bé d'interès cultural, amb la categoria de monument, de sa fàbrica nova, del terme municipal de Sóller*

A la sessió del dia 5 de desembre de 2017, la Comissió Insular de Patrimoni Històric de Mallorca, va acordar, entre d'altres, el següent:

“
Núm. d'ordre I.3
Expedient 595/2017
Reg. Entrada
Interessat CONSELL INSULAR DE MALLORCA. DEPARTAMENT DE CULTURA I PATRIMONI
Promotor
Objecte EXPEDIENT DE DECLARACIÓ COM A BIC AMB CATEGORIA DE MONUMENT DE SA FÀBRICA NOVA
Emplaçament CAMÍ DE CAS JURAT, 2
Municipi SÓLLER

I.- Incoar expedient de declaració de Bé d'Interès Cultural, amb la categoria de monument, en favor de Sa Fàbrica Nova i els béns mobles vinculats a l'immoble, del terme municipal de Sóller, segons la descripció literal i gràfica que figuren a l'informe tècnic de dia 28 de novembre de 2017, que s'adjunta i forma part integrant del present acord.

II.- Suspendre la tramitació de les llicències municipals de parcel·lació, d'edificació o d'enderrocament en la zona afectada així com dels efectes de les llicències ja concedides. Qualsevol obra que calgui realitzar a l'immoble afectat per la incoació haurà de ser prèviament autoritzada per la Comissió Insular de Patrimoni Històric.

Aquesta suspensió dependrà de la resolució o de la caducitat del procediment.

Tot això de conformitat amb els punts 3 i 4 de l'article 8 de la Llei 12/1998, de 21 de desembre, del Patrimoni Històric de les Illes Balears.

L'acord de declaració s'haurà d'adoptar en el termini màxim de vint mesos comptadors des de la data d'iniciació del procediment. Caducat el procediment, no es podrà tornar a iniciar en els tres anys següents, llevat que ho demani el titular del bé, de conformitat amb l'article 10.6 de la Llei 12/1998, de 21 de desembre PHIB.

III.- Notificar aquesta resolució als interessats, a l'Ajuntament de Sóller i al Govern de les Illes Balears.

IV.- Publicar aquest acord d'incoació al Butlletí Oficial de les Illes Balears i al Butlletí Oficial de Estat i anotar-ho al Registre Insular de Béns d'Interès Cultural de Mallorca i comunicar-ho a la Comunitat Autònoma de les Illes Balears perquè procedeixi a la seva anotació al Registre de Béns d'Interès Cultural de les Illes Balears i a la vegada comuniqui

al Registre General de Béns d'Interès Cultural de l'Estat les inscripcions i anotacions que es realitzin.

El trasllat d'aquest acord es fa a reserva de l'aprovació de l'Acta.

Palma, 19 de desembre de 2017

El secretari delegat de la Comissió Insular de Patrimoni Històric
Miguel Barceló Llompart



ANNEX I: Informe tècnic de 28 de novembre de 2017

Informe tècnic

1. INTRODUCCIÓ

Sa Fàbrica Nova de Sóller és un dels pocs testimonis que resten de la importància de la indústria tèxtil a Sóller i és l'única fàbrica de teixits de Mallorca que conserva tots els seus components arquitectònics i gran part de la seva maquinària, el que ha fet que s'hagi inclòs al catàleg dels "100 elementos del patrimonio industrial de España", elaborat pel *Comité Internacional para la Conservación del Patrimonio Industrial (TICCIH)* en el marc del Pla Nacional de Patrimoni Industrial.

La memòria històrica i descriptiva d'aquest informe s'ha redactat a partir de l'estudi elaborat per la Unitat de patrimoni històric industrial del Servei de Patrimoni Històric del Consell Insular de Mallorca i les dades recollides per a la redacció de la modificació puntual del PGOU de Sóller corresponent a la inclusió de la fitxa del complex fabril al catàleg de béns patrimonials de Sóller.

2. FITXA TÈCNICA

Denominació: Sa Fàbrica Nova
Emplaçament: Camí de cas Jurat, 2
Municipi: Sóller
Cronologia: Segle XX
Usos: Original: industrial; actual: sense ús.
Classificació de sòl: Urbà

3. MEMÒRIA HISTÒRICA

La Fàbrica Nova s'ubicà al mateix espai que ocupà en el seu moment la primera central termoelectrícula de Sóller, creada el 1907 per l'empresa *Eléctrica Sollerense*. Com a fàbrica es donà d'alta el 17 de novembre de 1921 sota la raó social de *Rullan y Mayol, S. en C.*

La fàbrica va començar a funcionar amb 32 telers, originaris d'empreses de Barcelona, dedicats a la producció de teixits de dril i on feien feina 29 dones i 11 homes. El 1922 ja es va fer una primera ampliació a les instal·lacions que ocupava la fàbrica, amb l'aixecament d'un pis, on s'instal·laren les canoneres i les ordidores i la sala de mostres, quedant, a la planta baixa els telers i els despatxos. A la cantonada amb el torrent es situaren els motors i, darrera, la caldera del conjunt fabril. Entre els motors i el torrent s'hi trobava l'edifici on es situava la sala de blanqueig i els tintatges. Per millorar el subministrament d'aigua, el 1922, també es construï una canonada de ferro des de la síquia de la font de s'Ullet.

El 1925 es varen ampliar el nombre de telers, fins als 44, el màxim que va assolir la fàbrica, augmentant també el nombre de treballadors (48 dones i 13 homes), el que va fer que s'ampliessin les instal·lacions amb la construcció d'un cos annex a l'edificació principal.

El 1938 es va tornar a ampliar el conjunt, amb un projecte signat per l'aparellador Luis Navarro, amb la construcció d'un edifici de tres plantes, annex al principal, on es varen instal·lar les oficines, l'arxiu i magatzem.

A finals de 1943, l'empresa *Rullan y Mayol, S. en C.* arrendà la fàbrica a la societat *Textil Mallorquina S.A.*, fins l'any 1951 en que va comprar tot el conjunt a *Rullan y Mayol*, continuant com a únic propietari de la fàbrica.

El 1953 es va tornar a ampliar el conjunt amb la construcció d'un nou edifici de dues plantes per destinar-lo a magatzem. Aquest magatzem, annex a l'edifici principal, fou projectat per l'arquitecte Antoni Coll Sancho, construït, segons la memòria del projecte, en material corrent de la localitat i formigó armat.

Als anys 60 es constituï la societat *Industrias Textiles de Mallorca S.A.* amb les fàbriques La Solidez i can Puig des Sabó, de Sóller, i la ubicada al Pont d'Inca (actual Escola Es Liceu). En el cas de Sa Fàbrica Nova la producció es va centrar en teixir camises, calçons i roba de cuina.

A l'any 1970 s'instal·là un tanc de fuel-oil per millorar la força motriu, però sembla que no es va arribar ni a omplir perquè a finals d'aquest mateix any la fàbrica va suspendre tota la activitat i va tancar, aollint-se al pla de reestructuració executada pel Govern, que impulsà la destrucció de telers amb una indemnització per cada teler destruït.

Quan s'ebucaren les fàbriques La Solidez i Ca les Ànimes (Can Mayol) es traslladaren alguns telers i altres màquines d'aquestes dues fàbriques a Sa Fàbrica Nova.

4. MEMÒRIA DESCRIPTIVA



4.1. La Fàbrica.

La fàbrica se situa en el nucli urbà de Sóller, al nord del centre configurat per l'eglésia, i l'ajuntament.

La fàbrica es troba en un solar situat entre el torrent Major i el camí de Cas Jurat a una parcel·la d'uns 900 m² amb una superfície total construïda de 1.504,80 m², distribuïts en quatre volums continus i un cinquè volum, separat del principal, que reuneix la caldera i la base del fumeral.

La fàbrica englobava tot el procés de producció inclòs dins els ram de l'aigua i el ram tèxtil, però el cotó es comprava filat. El volum principal presenta planta rectangular amb dos pisos i coberta a doble vessant de teula àrab. Les façanes són de pedra i cantons reforçats. Les façanes laterals presenten, a cada planta, sis finestres verticals, aparellades, amb llindes de carreus regulars i arc escarser. Al frontis, que dona al carrer, cada planta presenta quatre finestres similars a les anteriors.

A l'interior l'estructura està formada per forjats unidireccionals de biguetes metàl·liques sobre jàsseres metàl·liques repartides amb tres vans i suportades per pilars de fusa en el centre de cada va. La coberta té la mateixa distribució que la planta baixa, però amb encavallades de fusta sobre tres pilars de pedra. Les corretges i l'entrebogat són de bigues de fusta.

A la planta pis d'aquest edifici és on es preparava el fils als canons i a les bitlles i a la planta baixa es transformava el fil en teixit.

Al costat sud, perpendicular a l'edifici principal, s'aixeca el cos construït el 1938 que acollia l'administració, el magatzem i el mostrari. Lleugerament més baix, presenta planta quadrada de dos pisos i coberta a dues vessants de teula. Les obertures, allindanades, presenten dimensions diferents però distribuïdes simètricament en tres eixos verticals i tres horitzontals. Davant aquesta construcció hi ha l'espai per on s'accedia al conjunt.

Al costat nord de l'edifici s'hi troben dos cossos auxiliars. L'adossat a l'edifici principal és el construït el 1910, d'una crugia, presenta planta baixa i pis. La planta baixa presenta biguetes metàl·liques; la planta pis biguetes de fusta i la coberta una encavallada simple. En aquest espai es conserva un motor Otto de gas pobre i un motor elèctric. A la planta baixa es feien les tasques de blanqueig, tenyit i emmidonat de les troques. A la segona planta s'assecaven les troques i a la planta pis es feia l'emmagatzematge i triatge de les troques.

L'altra cos, construït en els anys 30, no presenta característiques constructives ni arquitectòniques remarcables. Junt a aquesta construcció es trobava l'accés del material per al seu tractament

Per últim, a l'extrem nord del complex, s'aixeca una petita edificació d'un pis, de planta quadrada. On hi ha l'antiga caldera de vapor i la base de l'antiga xemeneia, enderrocada a la dècada dels anys noranta.

L'emmagatzematge de la producció i la venda es feia a unes edificacions pròximes a e la fàbrica.

4.2. La maquinària

Part de la maquinària de la Fàbrica Nova es conserva encara a les seves instal·lacions. Juntament amb aquesta, també hi ha emmagatzemat estris i maquinàries procedents de les fàbriques La Solidez i Ca les Ànimes (Mayol S.A.).

El fet que s'hagi conservat in situ gran part de la maquinària original atorga al conjunt un valor patrimonial més singular ja que permet una comprensió i lectura més integradora de tot el conjunt fabril. Aquesta maquinària, tant a l'estudi elaborat per la Unitat de patrimoni historicoindustrial del Servei de Patrimoni Històric, com a la fitxa al catàleg de béns patrimonials de Sóller es considera que ha de quedar vinculada a la Fàbrica Nova i per tant, formaria un conjunt indivisible amb el conjunt edificat, gaudint també de la declaració de BIC.

Pel que fa a la resta de màquines procedents d'altres fàbriques i emmagatzemades a les edificacions de la Fàbrica Nova s'estableix que, abans de la seva retirada, haurien de ser inventariades i comptar amb una proposta de reubicació, bé a la mateixa fàbrica (sempre especificant la seva procedència), o a d'altres espais.

Relació dels béns mobles vinculats a la declaració:

1. Motor de gas pobre

Marca: Otto Deutz

Ubicació: planta baixa del cos annex a l'edifici principal

Datació: principis del segle xx

Material: metall

Utilitat original: producció d'energia

Estat de conservació: precari



2. Motors elèctrics (2 peces)

Marca: es desconeix
Ubicació: planta baixa del cos annex a l'edifici principal
Datació: dècada de 1930
Material: metall
Utilitat original: producció d'energia
Estat de conservació: precari
Sense fotografies

3. Caldera

Marca: probablement Joan Oliver "Maneu"
Ubicació: cos aïllat al costat del pont d'Andreu Coll
Datació: principis del segle xx
Material: metall
Utilitat original: producció d'energia
Estat de conservació: molt precari
Observacions: no s'hi ha tingut accés. A la dècada de 1990 es conservava, actualment són referències orals les que donen testimoni de la seva conservació.
Fotografia de l'edifici que alberga la caldera

4. Columnes de fosa de l'edifici principal

Fabricació: es desconeix
Ubicació: planta baixa de l'edifici principal
Datació: principis del segle xx
Material: metall
Utilitat original: suportar estructures
Estat de conservació: bo

5. Embarrats, politges i eixos

Fabricació: es desconeix
Ubicació: edifici principal
Datació: 1922
Material: metall i fusta
Utilitat original: transmissió d'energia a les diferents màquines de la fàbrica
Estat de conservació: precari

6. Teler de garrot

Marca: es desconeix
Ubicació: planta baixa del edifici principal de la fàbrica, registrat amb el núm. 26
Datació: segle xx.
Material: metall i fusta.
Utilitat original: elaboració de teixits.
Estat de conservació: precari.

7. Teler d'espasa

Marca: es desconeix
Ubicació: planta baixa de l'edifici principal de la fàbrica, registrat amb el núm. 68
Datació: segle xx.

Material: metall i fusta.
Utilitat original: elaboració de teixits.
Estat de conservació: precari.
Sense fotografia

8. Teler doble





Marca: Talleres Balsach. Sabadell

Ubicació: planta baixa del edifici principal de la fàbrica, registrat amb el núm. 49

Datació: segle xx.

Material: metall i fusta.

Utilitat original: elaboració de teixits.

Estat de conservació: precari.

Observacions: incorpora motor elèctric individual

9. Porta d'una caldera

Fabricació: es desconeix

Ubicació: planta baixa del edifici principal de la fàbrica.

Datació: segle xx.

Material: metall

Utilitat original: tancament de la caldera

Estat de conservació: precari.

Observacions: segons fonts orals pertany a una caldera de la ja desapareguda fàbrica de la Solidez

10. Ordidor de llit

Marca: es desconeix

Ubicació: planta primera de l'edifici principal

Datació: segle xx.

Material: metall i fusta.

Utilitat original: preparació dels fils per al plegador del teler.

Estat de conservació: molt precari

11. Màquina d'omplir canons

Marca: es desconeix

Ubicació: planta primera de l'edifici principal

Datació: segle xx.

Material: bàsicament fusta

Utilitat original: màquina auxiliar que prepara els canons que han d'alimentar l'ordidor

Estat de conservació: molt precari.

12. Màquina d'omplir bitlles

Marca: Societat Anònima Serra. 1923. Manlleu. Barcelona

Ubicació: planta primera de l'edifici principal

Datació: 1923

Material: bàsicament metall

Utilitat original: omplir les bitlles de les llançadores

Estat de conservació: precari.

13. Màquina d'omplir bitlles manual

Fabricació pròpia

Ubicació: planta primera de l'edifici principal

Datació: segle xx.

Material: fusta

Utilitat original: omplir les bitlles de les llançadores

Estat de conservació: molt precari.

14. Talladora de mostres

Marca: es desconeix

Ubicació: planta segona edifici d'oficines

Datació: segle xx.

Material: metall

Utilitat original: tallar les mostres de les teles per confeccionar els mostraris





Estat de conservació: precari.

15. Caixoneres de mostres de teles

Fabricació pròpia

Ubicació: planta primera edifici d'oficines

Datació: es desconeix

Material: fusta

Utilitat original: emmagatzemar les mostres de les teles

Estat de conservació: precari.

16. Caixa forta

Marca: Fixet

Ubicació: planta baixa de l'edifici de les oficines

Datació: dècada 1960

Material: metall

Utilitat original: guardar documents.

Estat de conservació: precari.

5. ESTAT DE CONSERVACIÓ

5.1 Estat de conservació tipològic

L'estat de conservació de la tipologia és bo. Si bé es poden apreciar intervencions a diferents èpoques, la lectura constructiva es pot fer. El conjunt fabril no ha estat objecte d'intervencions modernes distorsionadores.

5.2 Estat de conservació física

L'estat de conservació física és en general degradat, i el nivell de degradació està augmentant exponencialment en els darrers anys degut a la manca de manteniment i atenció que ha estat objecte.

- Estructura

L'estructura fins al moment ha tengut una conservació suficient, ja que no ha colapsat, tot i que algunes parts d'algun forjat ja presenten un estat que no és recomanable practicar. Així mateix l'estructura del forjat de coberta també es troba en estat precari. A l'estructura vertical es poden apreciar fissures i esquerdes a diversos indrets. Al cos superior de l'edifici de calderes les esquerdes són tan grans que recomanda adoptar mesures per evitar un possible ensorrament parcial del mateix.

A més a més, el fet que els tancaments (vidrieres, portes) hagin perdut la seva funció i que la fàbrica hagi quedat exposada a la intempèrie ha fet que avançés de forma molt notable el grau de degradació.

- Instal·lacions

El conjunt de les edificacions presenten un procés de degradació, fruit de l'abandonament dels darrers anys, amb brutícia, grafitis, etc. Les instal·lacions que poguessin existir estan del tot obsoletes o han estat objecte d'actes vandàlics.

- Acabats

Els acabats interiors és una de les parts que ha patit més amb el procés degradatiu dels darrers anys. Aquesta degradació ve derivada tant dels agents atmosfèrics com de l'acció humana vandàlica.

Les zones exteriors també han estat colonitzades per la vegetació i estan del tot descontrolades. Es desconeix si quedarà algun tipus de vegetació o traçat de jardí o espais exteriors original.

- Actuacions recents

No s'observen actuacions recents més enllà dels actes vandàlics.

La xemena de la zona més al nord està enderrocada, ja que fou demolida degut al seu mal estat de conservació i al perill que suposava per al tràfic i vianants de la zona.



5.3 Estat de conservació de l'entorn

L'entorn de la fàbrica, tot i que mantenint-se en un context urbà, no presenta grans transformacions respecte al moment original de la fàbrica, excepte l'enderrocament de la Solidez, i l'ocupació del seu espai per l'actual aparcament.

6. DESCRIPCIÓ I JUSTIFICACIÓ DE LA DELIMITACIÓ DEL BÉ I DE L'ENTORN DE PROTECCIÓ

6.1 Descripció i justificació de la delimitació del bé

La delimitació del bé coincideix amb l'element físic incloent-hi les construccions i espais lliures que conformaven la fàbrica i l'àmbit o es situava l'antiga xemeneia, amb la paret externa dels murs com a límit.

Per tant, s'inclou dins el propi bé, tal i com es pot veure a la documentació gràfica adjunta, tota la illeta cadastral situada entre el camí des jurats, carrer romaguera i el torrent, a més de la base de la xemeneia, actualment de titularitat municipal.

Se considera suficient incloure dins la delimitació del bé el propi bé: tant l'immoble com els espais exteriors adjacents, que formen part de la mateixa parcel·la.

Ocupa una superfície aproximada de 1325 m².

6.2 Descripció i justificació de la delimitació de l'entorn

Es delimita com a entorn de protecció una envoltant dels elements inclosos dins el BIC, tal i com s'especifica a la figura de la delimitació gràfica adjunta.

La delimitació de l'entorn de protecció s'ha establert a partir de la valoració combinada d'una sèrie de variables, a fi de preservar el significat i els valors complets del bé cultural: estat de conservació de l'element, preservació física del bé, visualització de la fàbrica.

L'entorn definit inclou com a límits el torrent pròxim a la fàbrica per la seva banda exterior i l'espai ocupat actualment per el pàrquing i els carrers adjacents a la fàbrica, sempre per les línies de façana sense que aquestes s'inclouguin, tal i com queda recollit a la part gràfica.

Aquest entorn ocupa una superfície aproximada de 6971 m².

7. PRINCIPALS MESURES DE PROTECCIÓ I CRITERIS D'INTERVENCIÓ EN EL BÉ I EL SEU ENTORN

7.1. Mesures de protecció del propi bé

Pel que fa al BIC, com a criteri general només hauria de ser objecte d'obres de manteniment, conservació i de restauració. En qualsevol cas, les intervencions haurien de ser les mínimes necessàries per a la bona conservació de l'element, tot i que, atenent el seu estat actual, aquestes intervencions poden haver de ser importants.

S'hauran de conservar íntegrament les parts de l'element originari que han perdurat, tant pel que fa a la configuració volumètrica, estructura, com a aspectes més concrets com materials, tècniques constructives, acabats que siguin recuperables, forma dels tancaments, significació dels espais exteriors, etc.

Mentre no es dugi a terme la restauració del bé, s'hauran d'adoptar mesures a fi d'evitar el vandalisme i l'acumulació d'escombreries en determinats punts.

Pel que fa als béns mobles que queden vinculats a la declaració i que s'han especificat, hauran de ser objecte d'obres de manteniment, conservació i de restauració. S'hauran de conservar les parts originals i, en qualsevol cas, les intervencions haurien de ser les mínimes necessàries per a la bona conservació de l'element. Aquests béns mobles vinculats a l'immoble hauran de permaneixen en el mateix.

Per tal de poder procedir a la restauració íntegra del bé, s'hauran de completar els estudis històrics existents, així com dur a terme les investigacions arqueològiques que així es determinin.

7.2. Mesures de protecció de l'entorn

Com s'ha esmentat, amb la delimitació d'aquest entorn de protecció es pretén, en primer terme, una protecció física del monument, la qual anirà des dels aspectes constructius o estructurals fins a aquells més estètics.

L'altra de les funcions principals d'aquest entorn de protecció és la preservació de les visuals del monument. Per tant, les actuacions en aquesta zona no podran prescindir de tenir en compte els aspectes de millora de les visuals que existien des d'aquest cap als voltants per dur a





terme la seva funció original i la contemplació d'aquest monument des de l'entorn. Així, dins l'àmbit de l'entorn de protecció, no es podran dur a terme actuacions que no tinguin una relació apropiada amb el bé, ni totes aquelles que utilitzin materials o tècniques inapropiats.

Tot atenent que a l'indret que actualment ocupa l'aparcament s'hi situava una altra fàbrica, si es duen a terme intervencions en el subsòl, s'hauran de dur a terme, si s'escau, els estudis arqueològics que resultin pertinents.

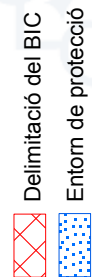
La llei 12/98 tracta el tema dels criteris d'intervenció en els entorns de protecció dels béns d'interès cultural en el seu art. 41.3, assenyalant que el volum, la tipologia, la morfologia i el cromatisme de les intervencions en els entorns de protecció d'aquests béns no podran alterar el caràcter arquitectònic i paisatgístic de l'àrea ni pertorbar la visualització del bé. Així mateix, es prohibirà qualsevol moviment de terres que comporti una alteració greu de la geomorfologia i la topografia del territori i qualsevol abocament d'escombraries, runes o deixalles.

En tot cas, s'haurà d'estar al que assenyala la llei 12/98, del patrimoni històric de les Illes Balears, especialment en el seus articles 3 (col·laboració del particulars), 22 i 23 (protecció general dels béns del patrimoni històric i preservació de béns immobles), 24 (suspensió d'obres), 26 (deure de conservació), 27 (incompliment dels deures de conservació), 28 (reparació de danys), 29 (informes i autoritzacions), 31 (col·locació d'elements exteriors), 37 (autorització d'obres), 40 (llicències) i 41 (criteris d'intervenció en els béns d'interès cultural) i 45 (béns mobles inclosos en un bé d'interès cultural).

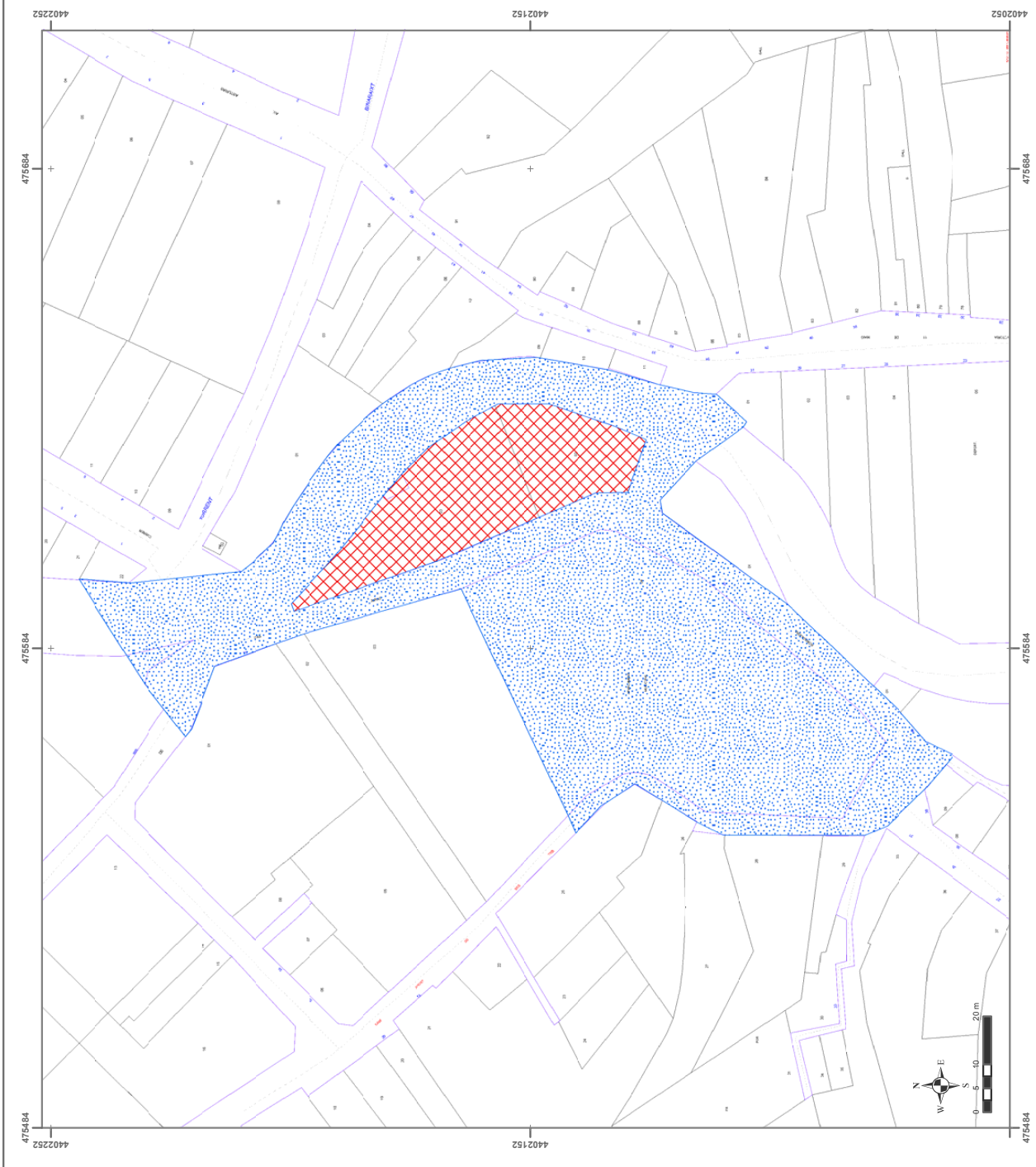
8. CONCLUSIÓ

Atès que Sa Fàbrica Nova és l'única fàbrica de teixits que es conserva a Mallorca sense cap intervenció i que és un dels pocs testimonis que resten de la importància de la indústria tèxtil a Sóller, pel qual ha estat inclòs al catàleg dels "100 elementos del patrimonio industrial de España", elaborat pel *Comité Internacional para la Conservación del Patrimonio Industrial (TICCIH)* en el marc del Pla Nacional de Patrimoni Industrial, proposem la protecció de l'immoble de sa Fàbrica Nova en la seva totalitat, així com els béns mobles relacionats i enumerats en aquest informe, com a Bé d'Interès Cultural en la categoria de Monument.





Base cartogràfica: Cartografia Catastral de la Direcció General del Catastro.



Declaració de BIC de Sa Fàbrica Nova - Sóller-

<http://www.caib.es/eboibfront/pdf/ca/2017/156/997161>

