

# PREMIS SERRA DE TRAMUNTANA

## RECERCA I INVESTIGACIÓ

Estudis sobre el Patrimoni Mundial de la Serra de Tramuntana

El Paisatge Cultural forestal. La Serra de Tramuntana  
com a patrimoni col·lectiu.

MARIA CIFRE SABATER

### Valoració de la comissió d'avaluació

*Posa en valor les pràctiques tradicionals al bosc. Compleix els objectius del Pla de Gestió del Paisatge Cultural amb relació a la conservació de la biodiversitat (espècies arbòries), de divulgació i educació (divulgar els oficis antics), desenvolupament econòmic (profit de l'explotació forestal) i conservació del patrimoni (oficis antics i elements etnogràfics relacionats amb ells).*

Comitè d'Experts i Expertes  
de la Serra de Tramuntana



En el present treball es defensa la importància de considerar en major mesura la riquesa d'elements patrimonials forestals com a peces clau del paisatge cultural de la Serra, i de prendre acció de forma urgent per a preservar-los. A més d'explorar alguns dels components del paisatge cultural forestal, es plantegen alguns dels reptes i oportunitats que presenta actualment la gestió i preservació d'aquest patrimoni.

## ANTECEDENTS I METODOLOGIA DE TREBALL

La declaració del paisatge cultural de la Serra de Tramuntana com a Patrimoni Mundial reconeix i posa en valor la relació entre l'acció humana i la naturalesa en atenció a la diversitat de cultures que han habitat l'illa al llarg dels segles (UNESCO, 2011). Efectivament, el desenvolupament de l'agricultura i la silvicultura de muntanya han influenciat substancialment la configuració del paisatge cultural de la Serra. Les nombroses i diverses construccions de pedra en sec en són un clar exemple, des del sistema hidràulic que va permetre aprofitar els escassos recursos hídrics, fins a les marjades que escalonaren el terreny muntanyós per a incrementar les terres de cultiu disponibles. De fet, aquestes construccions de pedra en sec, com també les possessions, són alguns dels elements patrimonials del paisatge cultural de la Serra més visibles i també més estudiats (Brunet Estarellas, 2004; Canyellas & Tortella, 1992; M. Grimalt Gelabert et al., 1992; Miquel Grimalt Gelabert & Blázquez-Salom, 1989; Lasanta Martínez et al., 2006; Ramis, 2012; Trias Mercant, 1980; Valero, 2010; Vivot, 2015). Sobre els boscos de Tramuntana coneixem el seu gran valor natural i de biodiversitat (Avella, 1992; Mayol, 2011; Rita, 1998) i també, tot i que hagi rebut menys atenció, coneixem alguns dels oficis forestals tradicionals, com els vinculats a les cases de neu, la producció de calç i de carbó (Arnau Amer Sastre, 1996; Llabrés & Vallespir, 1984; Terrassa Pont & Diago Rueda, 1998; Valero, 1998).

Aquesta recerca es realitza des de la perspectiva de treball pròpia de l'antropologia ambiental (Dove & Carpenter, 2008; Kopnina & Shoreman-Ouimet, 2017). Metodològicament, la recerca es construeix a partir de les dades etnogràfiques recollides a períodes de treball de camp intermitents entre 2013 i 2021 a la Serra de Tramuntana, particularment, tot i que no exclusivament, a Andratx, Estellencs, Valldemossa i Biniaraix. Com a part del treball de camp he dut a terme diverses tècniques de recerca qualitatives, incloent entrevistes informals i un total de cent set entrevistes semiestructurades (Bernard, 1940, p. 210-250). També he realitzat tres històries de vida a actors clau: un pagès, la filla d'un carboner i el propietari d'una possessió, de la qual abans era l'amo. Complementàriament, he realitzat observació participant (Gibbs & Martin, 1998) a diversitat d'entorns vinculats d'una forma o l'altra a l'ús i gestió de la Serra de Tramuntana. En paral·lel a la recollida i anàlisi de dades etnogràfiques, la recerca es fonamenta en la identificació i anàlisi de fonts secundàries rellevants, com és la literatura acadèmica multidisciplinària.

## EL PAISATGE CULTURAL FORESTAL DE LA SERRA DE TRAMUNTANA

Atès que el paisatge forestal és dinàmic i canviant, en primer lloc cal conèixer quines són les seves principals característiques i transformacions durant la història recent. Des de mitjan del segle passat, la Serra de Tramuntana va començar a experimentar un procés d'abandonament de les pràctiques agrícoles, ramaderes i forestals que duia a terme la població local- uns canvis que s'emmarquen en contextos més amplis de desagrarització de moltes zones rurals del sud d'Europa (Frigolé, 2006; Kousis, 2004).

En conseqüència, els boscos començaren a créixer damunt les terres de conreu, pastures i oliverars que havien entrat en desús. Tot i la falta d'un estudi exhaustiu específic de la Serra de Tramuntana que aprofundeixi en el coneixement que tenim sobre els canvis en el seu paisatge forestal al llarg de les darreres set dècades, les dades dels quatre *Inventarios Forestales Nacionales* (1971; 1998; 2008; 2012) referits al conjunt de les Illes Balears<sup>1</sup> evidencien les principals dinàmiques del canvi.

<sup>1</sup> En el Primer Inventario Forestal Nacional (1971) no hi ha dades específiques de Mallorca. Als subseqüents inventaris, les dades apareixen conjuntament amb les de Cabrera.

En termes generals, entre 1970 i 2010, els boscos<sup>2</sup> de les Illes Balears han experimentat una dinàmica de creixement i densificació: ha augmentat la seva superfície –un 73%<sup>3</sup>– i la seva densitat, tal com ho demostren els paràmetres de volum amb escorça<sup>4</sup> –de quatre a nou milions de metres cúbics– i de volum de fusta morta acumulada<sup>5</sup>– que al 2010 era de 6,3 milions de metres cúbics.

En un estudi publicat al 2018, Santana estima que a la Serra hi ha més de 24.000 hectàrees de pins, unes 15.000 hectàrees de formacions mixtes de pins i alzines, i unes 9.000 hectàrees d'alzinar (Santana Morro, 2018a, 2018b).

El paisatge forestal és expressió del dinamisme i la complexitat socioambiental de la Serra al llarg de la història. Sobre aquest tema, l'ecologia històrica, l'ecologia política i l'ecologia simbòlica, també conegudes com les 'noves ecologies' (Biersack, 1999), ofereixen un marc teòric sòlid per a l'estudi dels paisatges culturals i les relacions entre els humans i el seu entorn. Les 'noves ecologies' desafien els supòsits clàssics 'adaptacionistes' associats a l'ecologia cultural (p. e. Steward, 1955) i el materialisme cultural (p. e. Harris, 1968), segons els quals les cultures es componen d'un conjunt de comportaments i creences apreses amb l'objectiu principal d'ajustar-se al seu entorn, adoptant així una perspectiva dicotomista que contempla la natura i la cultura com a realitats diferents i independents (Lett, 1987). L'ecologia històrica és especialment útil per a entendre com el paisatge forestal de la Serra de Tramuntana i les seves transformacions són una expressió de la diversitat de formes de fer que han caracteritzat a les diferents cultures que han habitat Mallorca al llarg dels segles (Cifre-Sabater, 2020). En concret, ofereix un programa de recerca interdisciplinari que estudia les relacions complexes i dialèctiques entre les societats humanes i l'entorn al llarg del temps, i com aquestes relacions ens permeten comprendre millor la formació de cultures i paisatges tant passats com contemporanis (Balée, 1995; Crumley, 1993, 1998).

Els paisatges esdevenen un vehicle per entendre moltes qüestions socioambientals lligades a processos històrics. Tot i que el paisatge és un concepte polisèmic, des de la perspectiva de les 'noves ecologies', els paisatges condensen i materialitzen la relació multidimensional i dialèctica entre la societat i la natura al llarg de la història; registren i revelen accions humanes intencionals i no intencionals que afecten el medi ambient i també com els esdeveniments naturals configuren l'elecció de l'acció humana (Crumley, 2007, p. 17). De fet, l'estudi de la relació dialèctica entre les societats humanes i el medi ambient reflecteix que l'agència humana és una força de gestió de recursos intencionada que transforma l'entorn (Balée & Erickson, 2006). En aquest sentit, esdevé fonamental examinar els 'paisatges culturals', entesos com "el reflex de la interacció entre les persones i el seu entorn natural en l'espai i el temps", ja que "ofereixen un marc en el qual la natura es concep no com el contrari de, sinó com a complementària de l'agència humana en la configuració dels paisatges" (Rössler, 2009, p. 303). Així, la construcció d'històries ambientals centrades en les transformacions del paisatge al llarg del temps, ajuda a comprendre els complexos processos d'interacció entre el canvi ambiental i social (Scoones, 1999, p. 490). En tots els casos, els paisatges són alhora part de l'equació i retenidors dels canvis socioambientals al llarg de la història, convertint-se així en una potent unitat d'anàlisi. En paraules de Balée (2006, p. 76), des de la perspectiva de l'ecologia històrica, "les societats definides per diversos criteris socioeconòmics, polítics i culturals impacten els paisatges de maneres diferents".

A través de la mirada a la història ecològica de la Serra de Tramuntana veiem com els boscos i les seves transformacions condensen i expressen alguns dels canvis socioambientals que aquestes muntanyes han experimentat al llarg de la història, evidenciant així que conformen el paisatge cultural de la Serra, de forma similar a possessions, marjades i la resta d'elements patrimonials. Per exemple, després de la caiguda de l'Imperi Romà i fins a l'època Islàmica (del segle V al X), quan les Illes Balears estaven sota el control polític dels vàndals i, posteriorment dels bizantins, i es suposa que s'hauria produït una forta caiguda de la població (Rosselló-Bordoy, 1968), el que hauria potenciat un procés de forestació (Gil Sánchez et al., 2008, p. 92-94). D'altra banda, a partir del 1300, els programes arquitectònics dels reis privatis de Mallorca, la construcció de les grans fàbriques religioses i l'arquitectura civil, com també la construcció naval, tingueren un gran i ràpid increment, amb les necessitats de materials de construcció que se'n derivaren (Barceló i Rosselló-Bordoy 2006; Sabater, 2010). Pel que fa a la fusta, s'utilitzà la local, com el pi, la noguera i l'àlber, per fer bastides, marcs, portes, i per a la fabricació del vidre (Durliat, 1964; Garriga, 2016, pàg. 606-621). La intensa producció de vidre dugué a la seva prohibició, en 1330, per la manca de fusta que produïa (Durliat, 1964, p. 276). Per tots aquests motius, s'entén que la baixa edat mitjana va ser a Mallorca un període de gran explotació dels boscos.

Amb els dos exemples aquí presentats sobre la història ecològica de Mallorca, veiem com les transformacions del paisatge forestal estan vinculades als canvis socials, polítics i econòmics que s'han viscut al llarg de la història.

### Elements patrimonials del paisatge cultural forestal

Un cop assenyalat que el paisatge forestal condensa i expressa els dinamismes culturals succeïts al llarg de la història, cal identificar quins són alguns dels elements que el conformen, com a passa imprescindible per a emfatitzar el seu valor patrimonial i la necessitat de preservar-lo com a tal. Alguns exemples dels elements que conformen el paisatge cultural forestal de la Serra són els propis boscos, formats per varietat d'espècies vegetals, animals i fongs, entre d'altres. També, les pràctiques i coneixements vinculats als oficis forestals i els elements etnològics que se'n deriven, així com les manifestacions culturals immaterials vinculades als boscos de la Serra, com puguin ser contes, rondalles, o cançons.

<sup>2</sup> Per a realitzar aquests càlculs he utilitzat monte arbolado total com a paràmetre principal, ja que la superfície forestal no reflecteix el procés de forestació que experimenta la Serra de Tramuntana que evidencien els Inventaris Forestals Nacionals de les últimes quatre dècades (Cuarto Inventario Forestal Nacional: Illes Balears, 2012). En aquest sentit, mentre que la superfície forestal només ha augmentat al voltant del 20% entre el primer i el quart inventari –i fins i tot ha disminuït un 1% entre el tercer i el quart–, és el monte arbolado total el que manté una tendència positiva significativa de creixement, regis trant un augment del 42% entre el primer i el quart Inventario Forestal Nacional (ibid., p. 10).

<sup>3</sup> Segons el primer i quart Inventario Forestal Nacional (1971, p. 18; 2012, p. 10) l'any 1970 hi havia 107.400 hectàrees de bosc a les Illes Balears, mentre que el 2010 havien augmentat fins a 185.700 hectàrees. Durant l'última dècada registrada, els boscos han augmentat en 7.500 hectàrees, tot i que la major part de la seva expansió es va registrar entre 1998 i 2008 (un 56%, de 122.500 hectàrees a 182.500 hectàrees). Al 2010, es comptabilitzen 67 milions d'arbres adults, 33 milions més que l'any 1970 (PFIB 2013, p. 40).

<sup>4</sup> El «volum amb escorça» és el volum total del tronc d'un arbre, inclosa la seva escorça (Real Academia de Ingeniería, 2012).

<sup>5</sup> El «volum de fusta morta acumulada» és el volum de la fusta morta d'arbres grans i petits, de les branques i de la soca (Cuarto Inventario Forestal Nacional: Illes Balears, 2012, p. 33).



Imatge 1: Dibuix de Carboner (Llabrés i Vallespir, 1984)

Tot i que identificar i estudiar de forma exhaustiva tots els components del paisatge cultural forestal de la Serra és encara una feina pendent, la recerca etnogràfica m'ha permès assenyalar els usos forestals del passat recent, alguns d'ells poc coneguts, vinculats als alzinars i als pinars de la Serra, dels que tractarem a continuació.

El paisatge cultural forestal vinculat a la producció de carbó el podem trobar sobretot als alzinars, molts d'ells convertits a dia d'avui en formacions boscoses mixtes on les alzines s'han entremesclat amb altres espècies arbòries. La producció de carbó vegetal que es va dur a terme fins a la segona meitat del segle XX, ha deixat elements etnològics construïts amb pedra en sec com a testimonis encara visibles que podem trobar caminant per la Serra. Entre aquests, destaquen les barraques on hi vivien els carboners i les seves famílies, algunes d'elles encara en peu tot i que en estat de runa; els forns de pa, sovint construïts a les zones on s'hi concentraven diverses famílies carboneres; i les sitges sobre les que es feia el carbó, moltes d'elles avui amagades sota la molsa. Per un altre costat, atès que el carboneig implicava un determinat sistema de poda i conseqüent rebrot d'alzines, els alzinars on s'hi produïa carbó presenten una estructura forestal i uns arbres amb una morfologia que també són testimonis d'aquesta tradició de la Serra. Els coneixements que es necessitaven per a dur a terme l'ofici de carboner, així com les experiències i narratives de les persones que van viure de prop aquesta feina i forma de vida als boscos de Tramuntana, són una part essencial d'aquest patrimoni. Tot i que comptam amb alguns estudis que aporten dades sobre l'ofici del carboneig i els seus elements etnològics (Habsburg, 1891; Llabrés & Vallespir, 1984; Terrassa Pont & Diago Rueda, 1998; Valero, 1998), la recerca etnogràfica amb persones que van viure de primera mà aquella forma de vida als boscos de la Serra aporta perspectives complementàries, i permet conèixer aspectes quotidians que milloren la comprensió del que comportava la vida en el bosc. La recollida i enregistrament d'aquestes veus -de cada vegada menys accessibles atès que es tracta de persones que van néixer majoritàriament a la primera meitat del segle passat- és ja de per sí una estratègia de preservació del patrimoni forestal de Tramuntana. Un dels testimonis recollits és el den Pau<sup>6</sup>, nascut al 1923, qui era l'amo d'una possessió de la Serra de la qual en va resultar propietari posteriorment.

<sup>6</sup> Per tal de preservar l'anonimat de les persones entrevistades, els seus noms reals han estat canviats per pseudònims.

[A n'aquesta possessió] hi havia 5 o 6 carboners fent carbó d'alzina. (...) Els senyors d'aquí tenien es seu garriguer, [qui deia] "Au! Anam cap allà!" i els hi assenyala es ranxo. Assenyala una rodola allà i aquell homo ja ho coneixia bé, sabia que era allò. (...) Quan havien de fer es ranxo, lo primer de tot que havien de fer era ben net: eixermar, es càrritx, tot, assenyalar ses alzines que havien de tomar i ses que no, i venga. (...) Feien una barraca, amb una mica de càrritx per estar-hi en s'estiu i (...) Ses famílies i tot vivien a sa barraca. Cada any senyalaven un rodol. Hi ha es rotlos de sitges i encara hi ha ses barraques i trossos de barraca. (...) Cada carboner tenia es seu redol [anomenat ranxo]. Sis carboners dins es bosc necessitaven deu anys per recórrer tot el nostre alzinar. I en arribar allà, tornaven a començar.



Imatge 2: restes de sitges a un alzinar de la Serra de Tramuntana

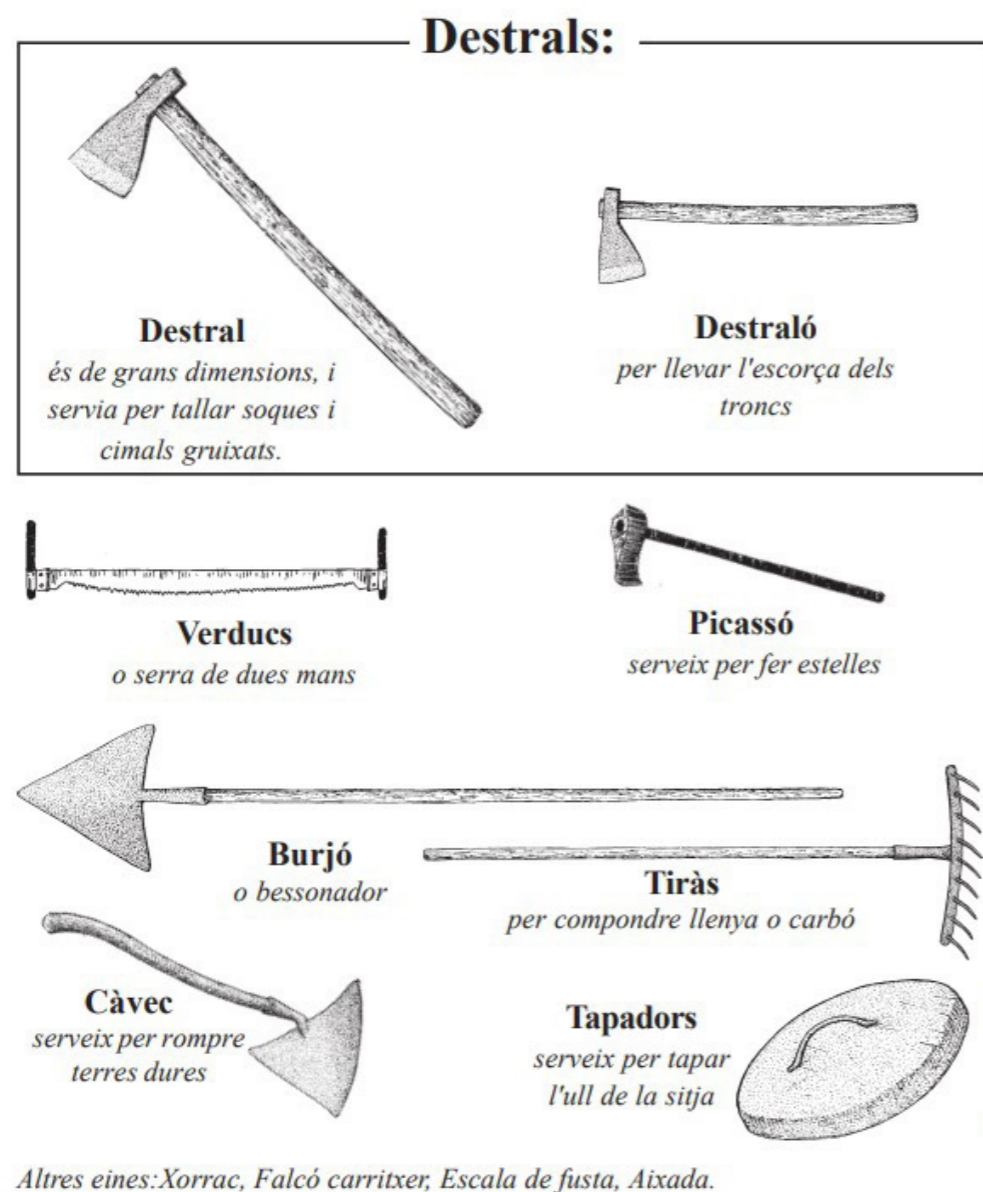
Tot i que la majoria de famílies de carboners es dedicaven a fer carbó durant els mesos d'estiu, el testimoni de Margalida, filla de carboner nascuda al 1946, evidencia que hi havia famílies que també es dedicaven a fer carbó durant l'hivern. En el seu cas, Margalida explica que a l'estiu, ella i la seva família feien carbó de les alzines, mentre que a l'hivern es dedicaven a treballar en zones on abundaven els pins, més a la vessant de muntanya que donava a la mar. Tot i que els beneficis de la venda de carbó vegetal dels pins eren molt inferiors, mantenir una baixa densitat d'arbres i sotabosc en aquesta zona era també una estratègia per a prevenir incendis forestals durant l'estiu, tal i com explica Margalida: "A l'estiu fèiem feina a sa part de ses alzines (...) En s'hivern, solíem fer net tota aquella altra zona [de pins], per així no haver de passar pena que en s'estiu mos vengués un foc que ho cremés tot. Aquest era el sistema." De fet, tot i que es sol entendre que el carboneig era una activitat temporal dels mesos d'estiu, na Margalida va viure de forma permanent als boscos de la Serra des de que tenia tres mesos fins que deixaren de fer carbó, quan ella complia els catorze anys.

Fins als 14 anys vaig estar allà a dalt, des dels tres mesos. Ara imagina't! Son pare de mon pare ja feia carbó. (...) Mon pare és lo que va fer tota sa vida i lo que sabia fer. (...) Quan ma mare se va casar va partir cap a dalt, cap a sa muntanya. (...) I varen estar plegats fins que se varen morir als 73 anys, i varen estar tot es temps fent es carbó.

Per un altre costat, tot i que el rol associat al carboneig que més coneixem era el del carboner, qui era responsable de la sitja, el testimoni de Margalida dona visibilitat a la indispensable tasca que realitzaven les dones, filles i fills dels carboners:

Ella [ma mare] feia ses coses, lo que feia jo també. [En els meus primers records d'infància, es meu germà i jo] devíem tenir 5 anys, i anàvem a cercar esclata-sangs, cames seques, lo que fèiem a nes bosc. Llavors preparàvem sa llenya per fer sa sitja; col·locàvem els troncs i sempre hi quedava un forat a baix i a dalt i li tiràvem una poalada de caliu i allò encenia poc a poc, poc a poc, tapada de terra, i anava coent. I noltros, es meu germà i jo, triàvem, cercàvem ses branques.

De ses branques de s'alzina que tallàvem fèiem munts i quan ja era ben sec, ho traginàvem i quan ho havíem de menester ho utilitzàvem, i això ho fèiem que teníem 5 o 6 anys. Jo d'això sí que tenc record, de començar de ben petita. Llavors ja traginàvem que teníem un ase, i amb s'ase traginàvem sa llenya que es papà tallava, i jo li ajudava a tallar amb so 'xorrac', que se deia 'verduc', que era llarg. Ell serrava d'una banda i jo de s'altra i així serràvem els troncs.



Imatge 3: eines emprades per a fer carbó a Serra de Tramuntana (Terrassa & Diago, 1998, p. 11)

Sobre la vida al bosc, na Margalida guarda bons records de les barraques del seu pare -més grans que les que solien fer altres famílies- i de la vida compartida al bosc amb els seus animals:

N'hi ha que les fan rodones, però es papà feia ses barraques llargues. Si ara vas pes [camí] encara hi ha ses barraques llargues que són fetes d'ell. Perquè [així] no estaves estret: tenies es llit, a un tros podies fer es menjar. (...) Es menjar quasi sempre el fèiem dins sa barraca, perquè a defora no era lo mateix, tenies més perill perquè tenies ses gallines i tenies animals. Fèiem es menjar dedins sa barraca, i estaves beníssim. (...) Hi havia un forn on fèiem pa i teníem gallines, fèiem porc cada any. S'època meva, encara era una època que no hi havia molt de menjar. Es papà a ses esporlerines que venien a per aglans els hi donava carbonissa i es trossets petitons [de carbó] i elles li duien farina; les canviaven, i amb aquesta farina sa mamà la pastava i feia pa. I era mel. Qualque pic feia qualque coca, com que teníem ous. (...) [Un dia a sa setmana] baixaven al poble i se'n tornaven menjar per tota sa setmana.

A més de la producció de carbó, als alzinars es recollia l'escorça que es deixava assecar durant l'estiu, tal i com segueix narrant Margalida:

[Per] Abril ja te donaven es ranxo, que és quan s'alzina ja comença a tenir sàlvia, perquè anava bé per fer s'escorxa de s'alzina. La llevàvem des tronc amb una 'destraló'. Picaves i s'obria i la llevaves. (...) Te quedava es tronc sense escorxa i feies es carbó igual. I quan s'escorxa era ben seca, amb un garrot es papà feia trossos, i mos ho feia fer a noltros també. S'escorxa d'alzina no record per a què s'utilitzava, però sa de pi sí que ho sé, s'utilitzava per tenyir ses xarxes des pescadors i altres coses. Feia com un color marró obscur, molt vermell, i s'empleava per tenyir. Noltros s'escorxa la guardàvem quasi tot s'estiu, que s'assecava. Quan li pegaves i se rompia, venien amb unes saques i noltros omplíem ses saques i s'ho enduien amb un carro [els propietaris de sa possessió].

L'entramat de persones i espais vinculats als aprofitaments forestals anaven més enllà dels propis boscos, ja que sovint es requeria certa infraestructura de transport i producció posterior.

[Mos deien] "Ui! Guarda'm s'escorça, guarda'm s'escorça!" [se l'enduien] per fer farina a Esporles, a ses cases de després de Sa Granja, allà molien s'escorça d'alzina. Hi havia un home que tenia un carro que entrava a sa cotxeria, just dedicat a tragar sa farina cap allà, en Rotget li deien, que tenia un carro amb un mul més bo que el dimoni.

El carboneig, no obstant això, va anar desapareixent amb l'entrada d'altres fonts d'energia. Per exemple, a la possessió de la qual Pau era l'amo, va ser entre el 1965 i el 1966 quan es va deixar de fer carbó, quan ja només quedaven dos carboners que treballaven als alzinars de cotes més baixes.

La importància cabdal que tenien els alzinars en els aprofitaments forestals de la Serra és un fet reconegut. Això no obstant, cal remarcar que als pinars també hi havia una gran varietat d'usos i oficis. L'aprofitament més conegut dels pinars possiblement sigui l'extracció de fusta, que es venia en peces d'un metro de llarg - d'aquí el nom de 'metro' que rebien les peces de fusta de pi. Tot i que gran part d'aquesta fusta es destinava a altres parts de l'illa per a la construcció de mobles i altres objectes, la recerca etnogràfica assenyala altres destinacions d'aquesta fusta. Així ho explica en Pau l'amo d'una possessió - i posteriorment propietari- de la Serra on hi havia una gran zona de pinar:

Del pi, el tronc era per fer 'posteta', que se deia. El metro eren ses peces que tallàvem, ses peces que fèiem des tronc. I d'aquell metro el dúiem a una serradora. A Andratx hi havia tres o quatre serradores [que] se dedicaven a fer 'posteta' i [es propietari de ses serradores tenia] dos vaixells que traginaven 'posteta' cap a València [per fer] capsos i capsetes per sa ceba i sa taronja. I es restos de sa posteta ho venien a ses centrals elèctriques. (...) Hi havia quatre centrals elèctriques a Andratx que funcionaven amb aquells residus.

Del pi també s'aprofitaven totes les branques, com a llenya, per fer carbó i per fer feixines que es venien als nombrosos forns de pa que hi havia als pobles de la Serra.

Amb ses branques petites [dels pins] se feien feixines per dur als forns de pa. I amb les branques més gruixades feien carbó o la venien [com] llenya. (...) Pels forns era [la] llenya de pi, [per fer] feixina. I d'on les treien... d'aquí tallaven pins que havien de baixar els pins arrossegant amb ses bèsties i llavors anaven a cercar feixines els que 'eixermaven' [és a dir, els que podaven]. Tots els forns, tothom cremaven feixines cada dia cada dia.

Les branques dels arbusts del sotabosc dels pinars, en part menys adequades per fer feixines debut a la seva fisonomia, es venien a les teuleres, continua narrant Pau:

A sa garriga hi havia pins i mates i coses d'aquestes. (...) A ses teuleres se duia sa llenya d'en terra. Sa [fusta] de mata, sa de tot això com es romani... sa llenya baixa. Ses garrigues estaven netes enterra. Ses teuleres que necessitaven tanta llenya, fixa't se barallaven per agafar llenya d'aquesta. (...) Amb destrals i xerracs (...) se barallaven per fer garriga neta i fer llenya per cremar a ses teuleres, [on] feien teules, rajoles, cossiols i etcètera. (...) Tota classe d'arbust per ses teuleres. (...) En definitiva, sa llenya des pins venuda, ses feixines als forns i sa llenya baixa a ses teuleres per cremar.

A més de la producció de béns forestals, als boscos de Serra es recol·lectaven -i es recol·lecten, tot i que en menor mesura, espàrrecs verds, bolets i caragols, entre d'altres. A través de la recerca etnogràfica, a més, podem identificar altres usos forestals menys coneguts, i possiblement extints a dia d'avui. Per exemple, una senyora d'Estellencs a qui vaig poder entrevistar, d'edat similar a la de Margalida i Pau, m'explicà que quan era petita la mare l'enviava sovint al pinar d'una possessió del poble a recollir fulla de pi, la qual empraven per posar al terra dels solls per a mantenir controlada la humitat i per a que els porcs s'hi estiguessin més còmodament.

Tal i com he tractat d'expressar, el paisatge cultural de la Serra és ric i variat, tot i que encara en gran part desconegut. El que aquí s'ha inclòs és una petita, tot i que significativa mostra d'alguns dels principals elements d'aquest paisatge. Alguns dels altres usos que les persones amb qui he pogut parlar al llarg dels anys de recerca són, per exemple, la producció de calç i gel -abandonats encara abans que la del carbó-, la ramaderia de muntanya -especialment de porcs a alzinars-, l'empelt d'alzines dolces per autoconsum, la recol·lecció i venda de pinyons i la reserva de troncs dels arbres més grans per a fer tafones i determinades peces de construcció naval. En definitiva, el paisatge cultural forestal de la Serra és divers i dinàmic i requereix més atenció d'estudi per tal de generar un coneixement més extens i profund que permeti una major interpretació i valoració com a patrimoni col·lectiu de la Serra, el que implicaria articular procediments de conservació.

## CONSIDERACIONS FINALS.

### REPTES PER A LA CONSERVACIÓ I GESTIÓ DEL PATRIMONI FORESTAL COM A INTEGRANT DEL PATRIMONI CULTURAL DE LA SERRA

Preservar el paisatge cultural forestal de Tramuntana com a patrimoni col·lectiu presenta una sèrie de reptes, però també d'oportunitats. Tal i com sabem, la immensa majoria dels usos forestals de la Serra van entrar en declivi des de la segona meitat del segle passat, i a dia d'avui són extints o poc significatius. Això comporta la pèrdua dels coneixements, les pràctiques i tot allò que involucraven els oficis forestals del passat. A més, donat que la gran part de persones vinculades a aquelles formes de fer és gent gran, les possibilitats de recollir les seves experiències, perspectives i narratives són de cada vegada més difícils i limitades. Gràcies a la recollida de testimonis com els de de Margalida i Pau, la recerca etnogràfica té el gran potencial de generar i preservar aquestes narratives, que són part del patrimoni del paisatge cultural forestal.

D'altra banda, les transformacions que estan experimentant els boscos de Serra de Tramuntana, de cada vegada més extensos, densos i homogenis, comporta la disminució de la riquesa, complexitat i diversitat del paisatge forestal. La major densitat i continuïtat de la vegetació als boscos de Tramuntana, a més, suposa un major risc de patir grans incendis forestals, un risc que es veu encara més intensificat pels efectes del canvi climàtic (Amatulli et al., 2013; Camia & Amatulli, 2009; Flannigan et al., 2009).



Imatge 4: terres silvícoles, alzinars i formacions boscoses mixtes al municipi de Valldemossa.

Així doncs, la salvaguarda del paisatge cultural implica també contemplar el patrimoni forestal i revertir, en la mesura que sigui possible, la seva homogeneïtzació. Rompre amb la continuïtat de la massa forestal per a prevenir grans incendis forestals es pot encaminar, idealment, a potenciar paisatges forestals variats, de forma que es mantinguin zones forestals denses on predominin les formacions mixtes de pins, alzines i ullastres, i que aquestes es combinin amb alzinars, amb pinars, i amb terres de menor densitat de vegetació, com puguin ser zones agrícoles i ramaderes. Activar la gestió del territori a través d'aquest paisatge agroforestal mosaic comporta, a més, la posada en valor dels oficis forestals, agrícoles i ramaders vinculats a la muntanya. Actualment la producció de carbó, l'ús d'escorça per a tenyir xarxes de pescadors i altres aprofitaments forestals han passat a ser part del passat, però el paisatge cultural forestal és quelcom dinàmic, tal i com ho evidencia la quantitat i varietat de persones, oficis, eines, tecnologies, coneixements i pràctiques que actualment enriqueixen el món forestal, així com l'agricultura, la silvicultura i la ramaderia de muntanya. Així doncs, la posada en valor d'aquests oficis és una passa indispensable per a la preservació del paisatge cultural de la Serra de Tramuntana.



Imatge 5: treballs forestals.

Per altra banda, recuperar la diversitat del paisatge forestal també ofereix oportunitats de generar i de disseminar coneixement. Atès que molts dels aprofitaments forestals que es duïen a terme fins a la segona meitat del segle XX són poc coneguts, generar alguns espais a dins els propis boscos amb criteris educatius potenciarà que les noves generacions poguessin entrar en contacte amb la realitat forestal. Per ensenyar els valors del paisatge cultural forestal de la Serra, per exemple, es poden generar espais similars als presents en la Comuna de Bunyola, on les persones visitants poden veure com eren les barraques de carboners i les sitges. També es poden exposar les eines que s'empraven per fer fusta i aprofitar les branques del pinars, articular activitats educatives per als infants, com seria que aprenguin a fer feixines, es pot realitzar material audiovisual on es recullin les narratives etnogràfiques, i es poden recopilar cançons, rondalles i altres manifestacions culturals on apareguin els boscos de la Serra de Tramuntana. Aquests són algunes de les possibles aplicacions pràctiques per a la gestió i difusió del patrimoni forestal de la Serra. El que cal, si més no, és prendre acció de forma urgent.

## BIBLIOGRAFIA

- Amatulli, G., Camia, A., & San-Miguel-Ayanz, J. (2013). Estimating future burned areas under changing climate in the EU-Mediterranean countries. *Science of the Total Environment*, 450-451. <https://doi.org/10.1016/j.scitotenv.2013.02.014>
- Arnau Amer Sastre. (1996). *Les cases de neu : les construccions de paret seca per a la recollida de neu a Mallorca*. Patronat de l'Escola Municipal de Mallorca.
- Avella, X. (1992). *La Serra de Tramuntana, Parc Natural*. GOB, ADENA/WWF.
- Balée, W (1995). *Footprints of the Forest*. Columbia University Press.
- Balée, W. (2006). The Research Program of Historical Ecology. *Annual Review of Anthropology*, 35, 75-98. <https://doi.org/10.1146/annurev.anthro.35.081705.123231>
- Balée, W., & Erickson, C. (2006). Time and Complexity in Historical Ecology. *Studies in the Neotropical Lowlands*.
- Barceló Crespí, M. and Rosselló-Bordoy, G. (2006) *La ciudad de Mallorca*. Palma: Lleonard Muntaner Ed.
- Bernard, H. R. (1940). *Research methods in anthropology: Qualitative and quantitative approaches* (2006a ed.). Altamira Press.
- Biersack, A. (1999). Introduction: From the «New Ecology» to the New Ecologies. *American Anthropologist*, 101(1), 5-18. <https://doi.org/10.1525/aa.1999.101.1.5>
- Brunet Estarellas, P. J. (2004). Construccions de pedra en sec i camins a Mallorca: de la catalogació a la gestió. *Estudis d'història agrària*, 17, 199-214.
- Burjachs Casas, F., Pérez-Obiol, R., Roure, J. M., & Julia, R. (1994). Dinámica de la vegetación durante el Holoceno en la isla de Mallorca. *Trabajos de Palinología básica y aplicada*, 1961, 199-210.
- Calvo Trias, M., Guerrero Ayuso, V. M., & Salvà Simonet, B. (2002). Los orígenes del poblamiento balear. Una discusión no acabada. *Complutum*, 13, 159-191.
- Camia, A., & Amatulli, G. (2009). Weather Factors and Fire Danger in the Mediterranean. En E. Chuvieco (Ed.), *Earth Observation of Wildland Fires in Mediterranean Ecosystems* (p. 71-82). Springer Berlin Heidelberg. <https://doi.org/10.1007/978-3-642-01754-4>
- Canyellas, N., & Tortella, J. (1992). *La gestió tradicional de l'aigua a Valldemossa: Son Ferrandell, Son Oleza, Vistamar*. Ajuntament i Emaya Ed.
- Cifre-Sabater, M. (2020). Changing forests in a changing mediterranean island: forests, fires and heritagisation of the landscape in Serra de Tramuntana, Mallorca. En *University of Kent*. <https://kar.kent.ac.uk/84840/>
- Crumley, C. L. (1993). Historical Ecology: A Multidimensional Ecological Orientation. En C. L. Crumley (Ed.), *Historical Ecology, Cultural knowledge and changing landscapes* (p. 1-16).
- Crumley, C. L. (1998). Foreword. En W. Balée (Ed.), *Advances in Historical Ecology* (p. ix-xiv). Columbia University Press.
- Crumley, C. L. (2007). Historical ecology: integrated thinking at multiple temporal and spatial scales. En A. Hornborg & C. L. Crumley (Ed.), *The world system and the Earth system global socioenvironmental change and sustainability since the Neolithic* (p. 15-28). Left Coast Press.
- Cuarto Inventario Forestal Nacional: Illes Balears (2012). Madrid: Organismo Autónomo Parques Naturales.
- Dove, M. R., & Carpenter, C. (Ed.). (2008). *Environmental Anthropology: a Historical Reader*. Blackwell.

**Durliat, M. (1964)** L'Art en el Regne de Mallorca. Palma: Editorial Moll.

**Flannigan, M. D., Krawchuk, M. A., De Groot, W. J., Wotton, B. M., & Gowman, L. M. (2009)**. Implications of changing climate for global wildland fire. *International Journal of Wildland Fire*, 18(5), 483-507. <https://doi.org/10.1071/WF08187>

**Frigolé, J. (2006)**. Introduccion. Globalizacion y Transformaciones Sociales, Económicas y Culturales en áreas de Montaña. En J. Frigolé & Xavier Roigé (Ed.), *Globalización y Localidad: Perspectiva Etnográfica* (p. 7-15). Publicacions i Edicions de la Universitat de Barcelona.

**Garriga, M. C. (2016)** La imatgeria Medieval Mallorquina (1229-1520) (unpublished). Universitat de les Illes Balears. 19

**Gibbs, J. L., & Martin, L. M. (1998)**. Participant observation. En H. R. Bernard (Ed.), *Handbook of methods in cultural anthropology* (p. 259-266). Altamira Press.

**Gil Sánchez, L., Valdés, C. M., & Díaz-Fernández, P. (2008)**. *La Transformación Histórica del Paisaje Forestal en las Islas Baleares*. Ministerio de Medio Ambiente.

**Grimalt Gelabert, M., Blázquez-Salom, M., & Rodríguez Gomila, R. (1992)**. Physical factors, distribution and present land-use of terraces in the Tramuntana Mountain Range. *Pirineos*, 139, 15-25. <https://doi.org/10.3989/pirineos.1992.v139.179>

**Grimalt Gelabert, Miquel, & Blázquez-Salom, M. (1989)**. El mapa de marjades de la Serra de Tramuntana de Mallorca. *Treballs de Geografia*, 42, 43-47.

**Guerrero Ayuso, V. M. (2001)**. The Balearic islands: Prehistoric colonization of the furthest Mediterranean islands from the mainland. *Journal of Mediterranean Archaeology*, 14(2), 136-158. <https://doi.org/10.1558/jmea.v14i2.136>

**Habsburg, L. S. (1891)**. *Las Baleares descritas por la palabra y el dibujo (Die Balearen)*. José J. de Olañeta.

**Kopnina, H., & Shoreman-Ouimet, E. (Ed.). (2017)**. *Routledge handbook of environmental anthropology*. Routledge. <https://doi.org/10.4324/9781315768946>

**Kousis, M. (2004)**. Marine and Coastal Issues in Local Environmental Conflict: Greece, Spain, and Portugal. En J. Boissevain & T. Selwyn (Ed.), *Contesting the Foreshore: Tourism, Society and Politics on the Coast* (p. 205-232). Amsterdam University Press.

**Lasanta Martínez, T., Arnáez Vadillo, J., Ruiz Flaño, P., & Ortigosa Izquierdo, L. (2006)**. *Los bancales en la montaña mediterránea. un paisaje multifuncional en proceso de degradación*. (Número 1, p. 198-209).

**Llabrés, J., & Vallespir, J. (1984)**. *Els nostres arts i oficis d'antany, volum V*. Imp. Nacional de L. Guasp y Pascual.

**Mayol, J. (2011)**. *Arbres i boscos de les Illes Balears*. Govern de les Illes Balears, Conselleria d'Agricultura, Medi Ambient i Territori.

**Primer Inventario Forestal Nacional: Baleares (año 1970) (1971)**. Madrid: Ministerio de Agricultura. Secretaria General técnica. Sección de Publicaciones Agrarias. 20

**Ramis, A. (2012)**. El Llegat Cultural de les Possessions: Etnografia, Lliteratura i Art. En A. Morey & G. Jover (Ed.), *Les possessions mallorquines: passat i present*. (p. 401-422). Govern de les Illes Balears.

**Rita, J. (1998)**. Els Pisos de Vegetació de la Serra de Tramuntana. En *La Serra de Tramuntana. Aportacions per a un debat* (p. 59-69). Sa Nostra. Caixa de Balears.

**Rosselló-Bordoy, G. (1968)** L'islam a les Illes Balears. Palma: Ed. Daedalus.

**Rössler, M. (2009)**. The Anthropological Study of Landscape. En M. Bolling & O. Bubenzer (Ed.), *African Landscapes* (Vol. 4, p. 407-427). Springer Science & Business Media. <https://doi.org/10.1007/978-0-387-78682-7>

**Sabater, T. (2010)** 'El renacimiento de las artes en los inicios de un reino. Mallorca 1298-1317', *Hortus Artium Medievalium*, (16), pp. 171-177.

**Santana Morro, J. (2018a)**. Gestió i aprofitament de l'alzinar. En *Manual de gestió rural de la Serra de Tramuntana* (p. 3.2). Tramuntana XXI.

**Santana Morro, J. (2018b)**. Gestió i aprofitament del pinar. En *Manual de gestió rural de la Serra de Tramuntana* (p. 3.3). Tramuntana XXI.

**Scoones, I. (1999)**. New Ecology and the Social Science: What Prospects for a Fruitful Engagement? *Annual Review of Anthropology*, 28, 479-507.

**Segundo Inventario Forestal Nacional (1986-1996) (1998)**. Madrid: Ed. Ministerio de Medio Ambiente, ICONA.

**Tercer Inventario Forestal Nacional (1997-2007): Islas Baleares (2008)**. Madrid: Ministerio de Medio Ambiente.

**Terrassa Pont, B., & Diago Rueda, J. (1998)**. *Sitges i Carboners*. Govern de les Illes Balears, Conselleria d'Educació i cultura, Servei d'Innovació.

**Trias Mercant, S. (1980)**. Les possessions. En *Valldemossa: una historia. Una cultura. Un poble* (p. 51-65). Imp. Moderna.

**UNESCO. (2011)**. *Cultural Landscape of the Serra de Tramuntana. Proposal for Inscription in the World Heritage List (UNESCO)*. Consell de Mallorca.

**Valero, G. (1998)**. Activitats Tradicionals de la Serra de Tramuntana. En A. et al. Rodríguez 21

**(Ed.)**, *La Serra de Tramuntana. Aportacions per a un debat* (p. 50-58). Sa Nostra.

**Valero, G. (2010)**. Les possessions de la serra de Tramuntana (Mallorca). *Historica.cat*, 19, 1-15.

**Vivot, T. (2015)**. *La possessio mallorquina: arquitectura, explotación i quotidianitat*. El Gall Editor.



Aquest treball ha estat guardonat a la primera edició dels Premis d'investigació i recerca Serra de Tramuntana Patrimoni Mundial.

Palma, 2023

SERRA DE **TRAMUNTANA** MALLORCA  
PATRIMONI MUNDIAL



Organització educativa,  
científica i cultural  
de Nacions Unides



El Paisatge Cultural de  
la Serra de Tramuntana  
inscriu a la Llista del  
Patrimoni Mundial el 2011