

serra  
de  
tramuntana  
paisatge  
cultural



Consell de  
Mallorca

■ Departament de Territori

# EL PAISATGE CULTURAL DE LA SERRA DE TRAMUNTANA

---

Proposta per a la inscripció a la Llista de  
Patrimoni Mundial (Unesco)

**2010**

Aquesta és la informació que es va presentar dins el *capítol 2 de la proposta de candidatura*, referent a la descripció del bé. Va estar exposada a internet, per a la lliure consulta, i ara queda recollida íntegrament en aquest document.

**DIRECCIÓ DE LA REDACCIÓ DE LA CANDIDATURA**  
Maria Lluïsa Dubon i Pretus





# 1. EL PAISATGE NATURAL

Els elements físics fonamentals

El substrat geològic i les formes de relleu

El clima

La flora

La fauna

## ELS ELEMENTS FÍSICS FONAMENTALS

La descripció del context físic i natural en el que s'ha desenvolupat el paisatge cultural de la Serra de Tramuntana és la primera passa per poder comprendre els factors naturals que han condicionat el desenvolupament social i econòmic dels pobles i habitants de la Serra de Tramuntana.

Els elements físics fonamentals de la Serra són els següents:

- Un relleu abrupte, amb un gradient altitudinal fins als 1.450 metres d'alçària, molt proper a la mar, format per roques calcàries de gran duresa i sobre les quals es desplega un modelat càrstic amb torrents, canons i altres morfologies càrstiques, més un sistema de fonts i aqüífers amb un règim hídric mediterrani.
- Un clima marcat per la mediterraneïtat, caracteritzat pels estius secs i càlids i els hiverns suaus, amb un règim de precipitacions irregulars amb una punta destacada a l'octubre, a més d'un gradient pluviomètric entre una zona central més humida i uns extrems més àrids.
- Una vegetació de bosc mediterrani en el qual apareix l'alzinar (*Quercion ilicis*) com a comunitat vegetal climàtica, substituïda en les zones menys humides per una màquia d'ullastrar (*Oleo ceratonion*) termòfila i molt corrent a tota la Mediterrània, que colonitza aquells espais on l'alzinar s'ha degradat. El pi blanc (*Pinus halepensis*) apareix com una espècie individualitzada molt abundant, lligada a la màquia.
- Una fauna silvestre abundant en endemismes i marcada per la doble insularitat que suposa la presència d'una regió biogeogràfica muntanyosa relativament aïllada de la resta del territori de Mallorca, dins un espai insular.

Així, els valors ambientals de la Serra de Tramuntana són especialment notoris en allò que es refereix a la singularitat de les seves formes de relleu —particularment del càrstic—, l'originalitat de les seves comunitats vegetals, la presència de tàxons florístics i faunístics endèmics, rars o relictuals, i la diversitat ambiental dels seus hàbitats. En el cas de la flora, la Serra conserva 65 dels 97 endemismes descrits a l'arxipèlag balear, i 65 de les 68 plantes endèmiques de l'illa de Mallorca. A més a més, la Serra de Tramuntana ha constituït i encara és una font de recursos per a la societat mallorquina, ja que subministra no només productes agraris, forestals i ramaders, sinó que ho fa també en forma de recursos hídrics.

## EL SUBSTRAT GEOLÒGIC I LES FORMES DE RELLEU

Els materials geològics de la Serra de Tramuntana abasten un període que va des del final del paleozoic (carbonífer) fins el miocè inferior, és a dir dels 240 als 15 milions d'anys. Es tracta bàsicament de roques sedimentàries, predominantment calcàries del juràssic (era Secundària), que són les que confereixen el color grisós característics dels cims i penya-segats de la Serra.



Els grans paquets de calcàries d'època juràssica són els responsables del color grisenc dels cims i penya-segats de la Serra de Tramuntana.

Els dipòsits litològics de la Serra, sedimentats majoritàriament en el fons d'antigues conques marines, es veieren afectats fa uns 15 milions d'anys per l'anomenada orogènia alpina, conseqüència de la col·lisió entre les plaques tectòniques africana i euroasiàtica, que provocà el plegament de grans masses de roques sedimentàries, aixecades des dels fons marins, i que es formaren com a serralades al voltant de la mar Mediterrània: Alps, Bètiques, Alps, Pirineus i la mateixa Serra de Tramuntana.

D'aquesta forma, les roques que avui constitueixen majoritàriament la muntanya mallorquina sofriren un procés de compressió que responia a pressions en direcció noroest, i que són la causa dels successius plegaments i cavalcaments actuals, alineats en direcció sudoest-nordest, i apinyats cap al noroest. En conseqüència, la vessant septentrional de la serralada presenta un relleu enèrgic que correspon a grans trets als fronts d'encavalcament, mentre que el vessant meridional és més suau, en adaptar-se a la inclinació general cap al sud-est que presenten els materials rocallosos.

D'altra banda, una característica molt pròpia de la Serra és l'alternança dels grans penya-segats amb valls i vessants de pendent molt menor, fet que respon a diferències en la litologia: els penya-segats els formen calcàries dures, mentre que en la seva base afloren materials molt més tous (argiles o calcarenites), pròpies de les vessants i els fons de valls. Aquesta alternança entre materials durs i materials argilosos és important perquè explica les surgències d'aigua al llarg de la comarca.

Aquesta disposició generalitzada en direcció nord-est-sud-oest es veu truncada per talls perpendiculars provocades per falles produïdes durant el mateix període orogènic o bé com a conseqüència de la distensió que es va produir un cop finalitzada la fase orogènica. És així com apareixen les valls de Valldemossa, Puigpunyent o Sóller, mentre que en altres llocs aquestes línies de fractura seran els punts sobre els que es formaran grans canons i barrancs per efecte de l'erosió de les roques calcàries.



Les pressions que va sofrir la Serra durant l'orogènia alpina confereixen un vessant nord molt abrupte i un vessant sud més suau (en la imatge, la península de Formentor).

Sobre la base dels materials calcaris aixecats es varen succeir els processos propis dels anomenats agents geomorfològics, que actuen sobre les roques emergides provocant la seva fragmentació, transport i posterior sedimentació, tot conformant un procés evolutiu que és el que ha anat modelant el paisatge d'avui. En la Serra de Tramuntana s'han d'assenyalar quatre tipus de modelat del relleu: el modelat *fluviotorrencial*, que s'associa a torrents i barrancs; el modelat de *vessants*, en forma de penya-segats i vessants; el modelat *litoral*, propi de la zona costanera i que presenta les morfologies dels penya-segats litorals i les cales; i el modelat *càrstic*, fruit de l'acció química de l'aigua en dissoldre la roca calcària, i que de fet és el més característic de la muntanya mallorquina.

El modelat fluviotorrencial està ben representat en la Serra per l'extensa xarxa de torrents existent. La xarxa de canals del sistema fluviotorrencial de la Serra aprofita, en termes generals, les zones de materials tous que es troben en la base dels massissos calcaris per crear amples valls longitudinals a través dels quals s'organitza la xarxa de torrents. Encara així, és freqüent trobar en les zones de capçalera torrents encaixats dins els paquets calcaris, aprofitant debilitats o fractures estructurals, creant profunds talls en la roca que es transformen en canons càrstics de formes espectaculars.

Els torrents de la Serra de Tramuntana s'orienten principalment de manera longitudinal, seguint el sentit de la seva estructura geològica, encara que sovint ho fan també en forma de curts trams transversals que excaven barrancs i petits canons (*els estrets*), com els de la vall de Ternelles, el pla de Cúber o la connexió de la vall d'Orient amb el pla central de Mallorca a través de Es Freu i de Coanegra, així com l'emblemàtic *estret* de Valldemossa. La vessant litoral de la Serra, en canvi, està constituïda més aviat per torrents de recorregut curt i pendents notables, que en ocasions davallen directament des de la mateixa línia de cims.

El modelat dels vessants engloba un ample conjunt de processos i formes com a resultat de l'acció dels mecanismes de meteorització: des de la caiguda de blocs rocosos fins a la lenta desmembració dels vessants en forma de petites graves. Els agents implicats — bàsicament l'aigua i la gravetat — determinen, per exemple, l'aparició de les rossegures.

En tercer lloc, el litoral apareix com un entorn molt dinàmic en el que el modelat es produeix a través de processos mecànics (l'abrasió produïda per l'acció de les onades), i processos bioerosius produïts per organismes propis d'aquests ambients. Tanmateix, és el modelat càrstic el que té un més gran interès geomorfològic en la Serra de Tramuntana, un tipus d'erosió propi de les roques carbonatades, atacades químicament per l'aigua amb contingut de diòxid de carboni, i que dóna lloc a una gran varietat de morfologies, tant en la seva part superficial (exocarst) com a l'interior, en forma de galeries subterrànies, coves i avencs.

L'exocarst es manifesta amb morfologies externes com les dolines o els camps de lapiaz —localment conegut amb el nom de rellar o esquetjar, paraules que apareixen repetidament en la toponímia de la Serra—, però també canons càrstics com el del torrent de Pareis, a Escorca. Els rellers més espectaculars són potser els de ses Monges i els de es Pixarells, en la zona de Lluc. Per altra banda, hi ha la presència de depressions tancades i que adquireixen forma de depressions circulars o allargades. Després, destaquen per la seva abundància les cavitats subterrànies amb una exagerada component vertical (els avencs, en la terminologia popular catalana, que assoleixen els 100 metres de profunditat), i les coves, que constitueixen un complex conjunt de cavitats per les quals es pot resseguir un sistema de drenatge subterrani d'aigües.



Les formes exocàrstiques són freqüents en la zona central de la Serra.



Puig de Massanella, Escorca.

## EL CLIMA

A la Serra de Tramuntana apareix un bioclima de tipus mesomediterrani subhumit /humit, i supramediterrani humit en alguns llocs, segons la classificació d'Enberger. En qualsevol cas, es tracta sempre d'un clima mediterrani en tots els sentits, dins el que s'observen contrastos amb el pla, les marines i les serres de Llevant de l'illa.

Els factors climàtics en un medi físic hostil com és la Serra de Tramuntana són determinants, i cal dir que la influència dels grans sistemes de borrasques d'origen atlàntic no és molt important a Mallorca, i si és transcendental, en canvi, la influència de les pertorbacions creades o reforçades dins de l'àmbit de la Mediterrània occidental, rodejada de relleus considerables, tot conformant un àrea particularment procliu a la ciclogènesi, amb la formació o reactivació de pertorbacions. Això fa que la Mediterrània occidental sigui, en l'estació freda, la regió de l'hemisferi nord amb més activitat ciclogènica. Els punts on és més probable la formació de centres depressionaris, per aquest ordre, són el golf de Ligúria-Mar Tirrena, el golf de Lleó, la Mar Catalano-Balear, la costa algeriana i el mar d'Alboran. El màxim pluviomètric del mes d'octubre és un reflex de l'efectivitat d'aquestes pertorbacions mediterrànies.

Tot i la similitud que, en línies generals, presenta el ritme de precipitació en els diferents observatoris meteorològics insulars, es pot individualitzar el comportament dels sectors més plujosos en la part central de la Serra de Tramuntana, en els que apareix un segon màxim pluviomètric darrera del mes d'octubre, concretament en el mes de desembre. Se suposa en aquest cas la influència de factors orogràfics en una època de l'any en què la circulació general de l'oest arriba a latituds més baixes. Així, ocasionalment es donen intensitats destacables momentànies de precipitació, amb episodis de més de 300mm en 24 hores. La recurrència d'aquests esdeveniments plujosos no és excepcional, i amb un període de retorn de 25 anys es poden esperar en la part central de la Serra màxims de més de 250mm en 24 hores.



A Mallorca, la variació espacial de les precipitacions mitjanes és molt destacable, amb màxims que es situen entorn dels 1400—1600mm anuals en el sector central de la Serra, en tant que al litoral meridional de l'illa no es superen els 300—350 mm. Aquesta disimetria respon bàsicament a factors de tipus orogràfic. En aquest sentit, els vents responsables de les majors precipitacions (NE, N i en menor mesura SW) xoquen amb els relleus de l'illa, la qual cosa reforça les precipitacions a sobrevent. Tot i que el mencionat factor orogràfic és el que determina la distribució territorial de la precipitació, estudis que utilitza en l'anàlisi multivariant sobre distints factors geogràfics<sup>1</sup> assenyalen la influència d'altres factors tals com la presència de barreres muntanyoses cap a les direccions dels vents plujosos, la latitud, la concavitat del terreny, la distància a la mar i la irregularitat del relleu. Així, per exemple, la latitud provoca en certa mesura que el sector litoral de Pollença —més septentrional— sia més plujós (700—800mm) que el meridional (500—600 mm). Aquest extrem es deu, principalment a l'augment de les precipitacions estiuenques a l'extrem nord-oriental de la serralada, Així com al resguard del sector d'Andratx front als vents humits del nord-est.



Neu sobre la cimera del Puig Major (1.445 m), el febrer de 2003.

Per la seva banda, les precipitacions de neu queden restringides precisament a la Serra de Tramuntana, i molt ocasionalment arriben a la resta del territori (nevades històriques de febrer de 1985 o, més recentment la de 2005). Prenent com a referència l'observatori de Lluc, situat en les proximitats de la muntanya de Massanella i a una altitud de 525m sobre el nivell de la mar, en el cor de la Serra, és estrany l'any que no apareguin les precipitacions en forma de neu (menys del 10% de probabilitat que no es donin). La innivació respon únicament a les situacions sinòptiques que propicien els tipus de temps més fred registrats a la regió, lligades a les adveccions mediterrànies de component nord i especialment a les del NE principalment als mesos de gener, febrer, i desembre, per ordre de major a menor freqüència.

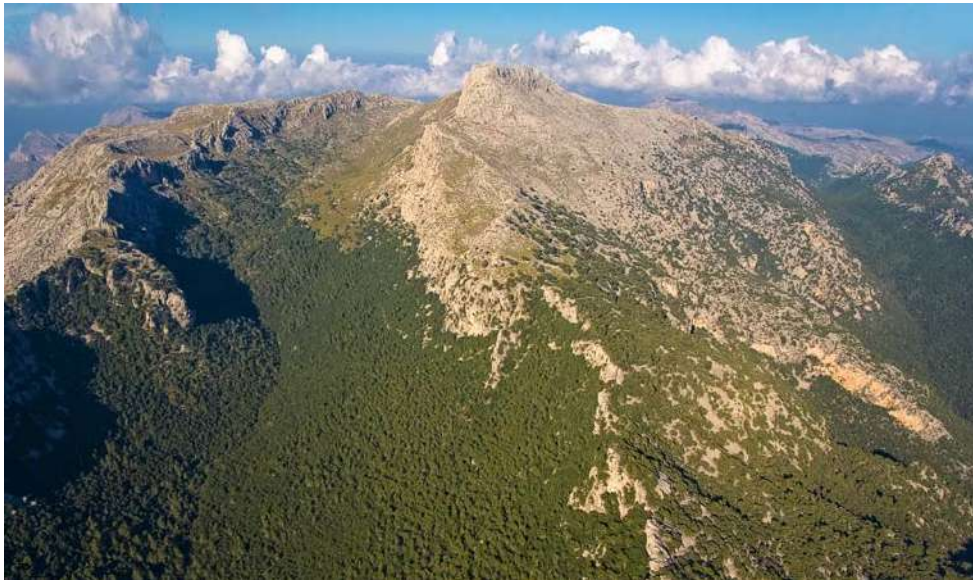
La notable anomalia pluviomètrica positiva de la Serra de Tramuntana no és tal en el que es refereix a les temperatures, ja que en realitat, la Serra presenta un gradient de distribució tèrmic en altitud molt semblant al gradient de la teòrica atmosfera normal (0,65°C per cada 100 metres). Amb tot, el joc de la desigual incidència de la radiació solar en funció de l'orientació, determina que la vessant meridional manifesti una anomalia tèrmica positiva, fins i tot respecte a les terres planes immediates. D'altra banda, els fons dels valls i depressions tancades són proclius a les inversions tèrmiques i a l'aparició de gelades.

<sup>1</sup> Guijarro, J (1986) : *Contribución a la Bioclimatología de Baleares (Tesis Doctoral)*.

## LA FLORA

El clima mediterrani, per definició, manifesta una escassetesa de precipitacions estivals que desemboca en una aridesa estival, que a Mallorca és extrema entre els mesos de juliol i agost, els quals venen endemés precedits d'un final de primavera marcadament deficitari. Aquest fet, juntament amb la naturalesa calcària del sòl de l'illa, condiciona la distribució de la vegetació de la Serra de Tramuntana que, a grans trets, s'organitza en forma de quatre grans comunitats vegetals:

L'alzinar baleàric (*Cyclamini-Quercetum Illicis*): és la comunitat climàtica boscosa que ocuparia la major part del territori en condicions de no intervenció humana. A la Serra de Tramuntana, la ubicació d'aquest bosc es troba radicalment reduïda per l'activitat humana, i presenta dues subassociacions: l'alzinar de muntanya (*Cyclamini-Quercetum Illicis pteridio rhamnesotum*) i el de les zones baixes i el litoral (*Cyclamini-Quercetum illicis tipicum*). La seva presència actual a la Serra de Tramuntana es circumscriu a les zones a on el seu aprofitament va justificar la seva no roturació i guarda, encara un gran nombre d'estructures d'explotació (carboneres, tafones, camins...) que recorden la pressió que va sofrir per part antròpica fins la segona meitat del segle XX, pel fet de ser la seva principal font de combustible en forma de llenya i carbó vegetal.



En els espais en què pot desenvolupar-se sense problemes, l'alzinar baleàric aconsegueix una gran frondositat.

Les espècies més representatives d'aquesta comunitat són, apart del propi alzinar (*Quercus ilex*), les endèmiques *Cyclamen balearicum*, *Rhamnus ludovicisalvatoris*, *smilax aspera var balearica* i *Rubia balearica*.

Garriga d'ullastre (*Oleo-Ceratonion ass. Cneoro-ceratonietum*) guarda una important similitud amb les màquies provençals del continent europeu. És una formació vegetal pròpia de zones càlides que predomina a les quotes baixes de la Serra i que apareix com a conseqüència de les condicions de màxima sequera que no permeten el bon desenvolupament de l'alzinar, a zones amb precipitacions anuals inferiors als 500 i 600 mm. La seva capacitat de colonització li va permetre endinsar-se en els espais que havien correspost als alzinars quant aquests foren roturats per la intervenció humana. De fet, la garriga d'ullastre (*Olea europaea var. Sylvestris*), pròpia d'aquesta comunitat fou la que va donar peu a l'expansió de l'olivera, que és la seva varietat agrícola i la seva reproducció es genera a partir d'empelts fets a partir d'una tècnica els inicis de la qual a la illa es remunten a la seva implantació per part dels cartaginesos a l'edat antiga.

La composició florística d'aquesta associació es troba formada, apart del propi ullastre, per espècies com la mata (*pistacia lentiscus*), molt abundant i d'altres com *Cneorum tricoccon*, *Asparagus horridus*, *Asparagus Albus*, *Clematis cirrosa*, *Arisarum vulgare*, *Arum italicum*, *Rubia peregrina*, *Ephedra fragilis*, *Euphorbia dendroides* o *Calicotome spinosa*.

Matollar Calcícola (*Rosmarino-Ericion*): Conté dos arbusts representatius com son el romaní (*Rosmarinus officinalis*) i el Xiprell (*Erica multiflora*) i es distribueix per un àrea menor que la garriga d'ullastre i es localitza tant a àmbits costaners com de muntanya. Una de les seves associacions és la de *Loto Ericetum multiflorae*, de distribució muntanyosa i amb un òptim entorn dels 500 m. En ella, el carritx (*Ampelodesmos mauritanica*) suposa uns percentatges elevats de cobertura, al igual que el xiprell. Presenta també un interessant endemisme el *Lotus tetraphyllus*. En condicions de pendents en que la lixiviació fa disminuir el caràcter calcari del sòl, apareixen espècies silícies, com són l'arbust espinós *Calicotome spinosa*. Tant en aquest Matollar com en el cas de *Oleo-Ceratonion* és constatada la presència d'una cobertura de pi blanc (*Pinus halepensis*), espècie mediterrània cosmopolita sense cap tipus de significació fitosociològica. Tot i que no es considera una associació per se, el pinar té, a les Illes Balears, entitat pròpia i és la seva formació arbòria més extensa, gràcies al seu ràpid creixement i al seu oportunisme, ja que el pi colonitza ràpidament les àrees boscoses alterades. Tant aquesta comunitat com la garriga d'ullastre són les primeres en colonitzar les zones d'olivar dels bancals de la Serra configurant la imatge de l'avanç del pi per sobre de les vessants abans cultivades.



Les condicions climàtiques de la franja de vegetació més alta de Balears es reflecteix en la vegetació típica d'aquestes zones, que adopta la forma de plantes llenyoses amb espines i formes encoixinades.

Les comunitats de Pi Culminal Baleàric s'agrupen en el *Hipericion Balearici*, desenvolupat especialment en aquells terrenys on la força del vent o l'absència de sòl —moltes vegades a causa de la pressió antròpica exercida— no permeten el desenvolupament d'altres comunitats. Aquests condicionants es poden donar, en realitat, a qualsevol alçada de la Serra de Tramuntana, però la seva presència actual es dona sobretot en la zona culminal de les muntanyes. Es caracteritza per ser una formació molt baixa, amb plantes espinoses de formes arrodonides —coixinets—, amb un poblament discontinu i una cobertura baixa. Es dona la circumstància que la composició específica d'aquesta comunitat és altament original, amb profusió d'endemismes, els quals suposen un 35% del número d'espècies que la componen i més del 60% de la seva cobertura. D'entre elles, es poden destacar el propi *Hypericum balearicum* que dona lloc a l'associació, els coixinets espinosos (*Teucrium marum subsp occidentale*, *Astragalus balearicus*) o les espècies pròpies de parets rocalloses, com la violeta de penya-segat (*hippocrepis balearica*).

## LA FAUNA

La Serra de Tramuntana és una de les zones menys afectades per l'activitat humana recent a l'illa de Mallorca, fet que ha permès la supervivència de moltes espècies molt amenaçades a la resta del territori. El relleu abrupte i les varietats de flora presents han propiciat fenòmens molt peculiars de radiacions evolutives que han resultat en una diversificació de grups que contenen amb nombroses espècies endèmiques.

Aquest fet és també cert com a conseqüència de la doble insularitat que representa la Serra, pel fet de constituir una serralada dins d'una illa, la qual cosa redunda en una abundància relativa d'endemismes. Com a exemple cal assenyalar el cas dels invertebrats cavernícoles, que contenen amb un total de 125 espècies a Mallorca, de les quals 94 es troben a cavitats de la Serra de Tramuntana i amb 31 d'elles corresponents a espècies endèmiques.

Altres grups faunístics importants a la Serra són els invertebrats endèmics superficials, entre els que podem destacar dintre de la fauna no voladora, la *Timarcha balearica*; i els vertebrats que tenen els seus millors representants en la fauna més sensible i amenaçada de les Balears com són l'àguila peixatera (*Pandion haliateus*), el voltor negre (*Aegypius monachus*) o el ferreret (*Alytes muletensis*), petit amfibi endèmic molt amenaçat com a conseqüència de la fragilitat dels seus hàbitats, les petites acumulacions temporals d'aigua situades en el cor dels canons càrstics de la Serra de Tramuntana.



Àguila peixatera, (*Pandion haliateus*).



## 2. EL PAISATGE CULTURAL

La construcció del paisatge cultural

Dels primers pobladors a la caiguda de l'Imperi Romà (5000 aC – 454 dC)

Els segles obscurs i la dominació musulmana (454 – 1229)

La conquesta catalana i l'època moderna (segles XIII a XVIII)

La ruptura de l'autarquia (segles XIX i XX)

## LA CONSTRUCCIÓ DEL PAISATGE CULTURAL

El paisatge cultural associat a l'agricultura mediterrània de la Serra de Tramuntana, marcada de manera molt determinant pels marges de pedra en sec i el cultiu de l'olivera, ha estat el resultat de l'evolució històrica de la comarca, que es basa en la successió cíclica d'èpoques de bonança amb èpoques de major escassetesa que deixen la seva empremta en el paisatge.

La presència de marges a zones de pendent extrema, o bé a zones de roca nua, ens recorden les èpoques en què va ser necessari estendre al màxim les zones de cultiu com a conseqüència de la pressió d'una creixent població en una illa amb recursos limitats.

En canvi, el desplegament de sistemes de regadius de gran complexitat tècnica i els orígens es remunten a l'època musulmana i ens ofereixen una imatge de fertilitat i prosperitat que contrasta fortament amb el austeritat marcada per les oliveres de les zones més extremes.

D'aquesta manera, és possible reconèixer en el paisatge les marques deixades per cadascuna de les èpoques històriques que se superposen a la Serra de Tramuntana.

El paisatge actual de la Serra de Tramuntana és hereu directe de la incorporació de l'illa de Mallorca al domini musulmà en l'època medieval, que es produeix l'any 903, i suposà la colonització de l'espai rural a través de la ramaderia extensiva i l'agricultura de regadiu, desenvolupades mitjançant tècniques de canalització i distribució de l'aigua per al seu ús en horts i vergers en les quals els musulmans eren grans experts, creant així un paisatge bàsicament boscós (utilitzat per a la caça i la ramaderia extensiva) esquitxat per les explotacions de regadiu (les València i rafals) al voltant de les quals s'ubicaven els nuclis de població i les mesquites.

Posteriorment, la conquesta catalana de Mallorca — que es produeix el 1229 — suposa la implantació del sistema feudal europeu sobre l'espai rural musulmà, que comporta una major concentració de la població i un increment de la roturació del bosc per a obtenir nous espais de conreu.

En aquesta època apareixen, a més dels pobles en els quals es concentra la població, els sistemes feudals que trenquen el disseminat agrícola i concentren la propietat en mans de la noblesa, creant les anomenades possessions, les grans finques rurals.

El cultiu de l'oli i el seu paisatge, que es manté fins a l'actualitat, es veu complementat amb l'expansió de la vinya (s. XIX) i l'ametller (s. XX), donant lloc al paisatge cultural que es manté encara.



Velles oliveres prop de Valldemossa.

En aquest període (segle XVII) és quan es té constància per primera vegada dels sistemes tradicionals d'explotació dels recursos forestals, com el carbó i la calç, que serveixen per explotar els alzinars mediterranis salvats en molts casos de la roturació on no és possible, per raons climàtiques, el cultiu de l'olivera.

D'origen medieval són també els nombrosos pobles i masos de la Serra, alguns dels quals es mantenen (com Valldemossa, Estellencs, Banyalbufar o Fornalutx) i que van aparèixer com a punts de repoblació després de la conquesta cristiana, i apareixen associats, en alguns casos, a propietats forestals comunals dels que els seus habitants obtenien els seus propis recursos.

És el cas de la Comuna de Bunyola, la Comuna de Fornalutx o la Comuna de Caimari, encara avui propietats públiques i mantingudes amb orgull de forma mancomunada pels seus habitants.

Al paisatge rural de l'oli i les marjades, amb les seves possessions i els petits pobles, se li superposen, a finals del segle XIX i principis del XX, els efectes de la industrialització, que comporten la creació d'infraestructures (trens, carreteres, camins i petites centrals elèctriques), moltes d'elles també realitzades amb la tècnica de la pedra en sec i que en alguns casos són un exemple magnífic de patrimoni públic ben integrat en el medi.

D'altra banda, el desenvolupament de la indústria tèxtil (molt destacada en els pobles de Sóller i Esporles) generarà un desenvolupament comercial molt notable que permetrà l'expansió urbana dels nuclis més rellevants.

A partir d'aquest moment, i a partir de la segona meitat del segle XX, l'empremta de la indústria turística comportarà el progressiu abandonament de l'activitat agrícola a les zones de major dificultat orogràfica.

La marca de la modernitat i la postmodernitat en el paisatge de la Serra queda reflectida en el progressiu avanç dels espais forestals i la implantació de nous usos turístics i residencials en els nuclis tradicionals. I també, en la consciència col·lectiva de la necessitat de salvaguardar i posar en valor el paisatge heretat de la història.



El poble de Valldemossa.

## DELS PRIMERS POBLADORS A LA CAIGUDA DE L'IMPERI ROMÀ (5000 AC—454 DC)

El període que transcorre entre l'arribada de l'home a Mallorca i la caiguda de l'imperi romà suposa del primer moment de transformació antròpica d'un paisatge fins aquell moment intocable. La intensitat amb que l'home transforma el territori en aquesta època queda palès amb l'empenta i el declivi de la cultura talaiòtica, deixant com herència paisatgística les seves construccions de grans blocs de pedra, els talaiots. Paral·lelament, la conquesta de Mallorca per part de Quint Cecili Metel al 123 aC suposa la incorporació de les Balears a la cultura romana i occidental. La romanització comportarà la convivència dels hereus de la cultura talaiòtica amb els nous pobladors.

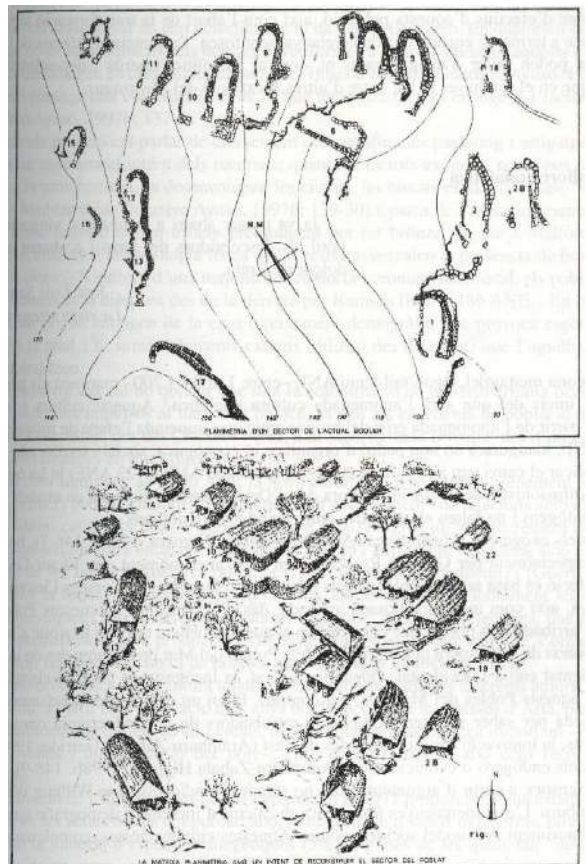
Cal destacar el fet que a la Serra de Tramuntana s'han localitzat els restes humans més antics que es coneixen fins a la data a les Illes Balears. A través d'ells i dels nombrosos jaciments que s'estenen al llarg de la serralada, es pot afirmar que la primera presència humana a la zona es va donar al voltant del 5000 aC. En la major part del territori hi ha jaciments i restes arqueològiques d'aquesta època, sobretot en forma de coves i abrics rocosos que van servir de refugi als primers pobladors. A certes cavitats rocoses (Coval den Pep Rave, la Cova de s'Alova o la Cova de Ses Alfàbies) s'han trobat nombroses restes ceràmics i humans que abasten un període cronològic que va de l'època pretalaiòtica fins l'Edat Mitjana.

L'home d'aquests primers assentaments va basar la seva economia en la caça i la recol·lecció. La muntanya ofería un bon espai per a aquest tipus de vida nòmada, en disposar, a més de bons recursos naturals, nombrosos abrics rocosos que podien ser utilitzats com a primers habitatges. Es creu que l'home va poder arribar a domesticar algun ramat d'un cabrum autòcton, el *Myotragus balearicus*, avui extingit.

Cap al 1700 aC comença l'anomenada Edat del Bronze, que a les Illes Balears es coneix com pretalaiòtic (1700—1350 aC). Es caracteritza per l'aparició d'un nou tipus de construcció, les navetes i per l'ús del bronze, emprat per fabricar eines i objectes de culte. En molts llocs de la Serra de Tramuntana s'ha confirmat l'existència de petits poblats (Bòquer, Es Brutell, Galatzó, Cals Reis, entre d'altres).

La cultura talaiòtica s'inicia a Mallorca fa uns 3000 anys, i entre el 900 i el 850 aC l'illa s'omple dels anomenats talaiots, que substitueixen progressivament a les navetes. Bons exemples d'aquestes construccions es troben escampats per la Serra de Tramuntana, dels quals destaquen pel seu bon estat de conservació els de Coma-Sema (Bunyola), Son Ferrandell (Valldemossa) i Ses Casotes (Puigpunyent).

Durant el Bronze Final (1300—900) es produeixen innovacions en la tecnologia de les comunitats il·lenques: sorgeixen noves formes ceràmiques, la millora la metal·lúrgia i apareixen noves estratègies de contacte amb l'exterior.



Il·lustració del poblat de navetes de Bòquer (Pollença), exemple de colonització amb base agrícola i ramadera fins a les acaballes de la Mallorca pretalaiòtica. Font: Cerdà Juan, 1984.



Hi ha també un augment dels contactes amb societats de fora de l'illa, i és molt important el fet que es comença a produir un augment demogràfic que acabarà per provocar la desforestació de gran part del territori. Els llaços entre famílies es reforcen i la població comença a agrupar-se en poblats i a construir muralles per defensar cadascuna de les unitats territorials conformades. A la Serra de Tramuntana es calcula l'existència d'uns 60 o 70 poblats talaiòtics, ubicats tant en emplaçaments propers a zones fèrtils i segures, com en zones més marginals i recòndites, a les valls més remots de la comarca.

Es conserven al seu torn a la Serra de Tramuntana nombrosos santuaris, normalment situats prop dels poblats, en els que havien de realitzar diversos tipus de cerimònies (actes religiosos, sacrificis o rituals socials). Es coneixen, per exemple, els santuaris de Son Mas (Valldemossa), Almallutx (Escorca), Els Clapers (Formentor) o Es Fornets (Calvià). També predominen les localitzacions d'enterraments col·lectius, sobretot en coves o abrics rocosos, que amb anterioritat havien estat utilitzats com a habitatge, destacant Son Boronat (Calvià), la Cometa dels Morts (Escorca), La Punta (Pollença) o el Cementiri dels Moros (Capdellà). Posteriorment, els grecs i els fenicis van conèixer sens dubte les Illes Balears i les van utilitzar com a base per al comerç amb la Península.

L'ocupació romana posterior sota el domini de Quint Cecili Metel l'any 123 aC, va tenir com a conseqüència la consolidació dels assentaments prehistòrics existents. És probable que a la Serra es crearan noves *villae*, unitats bàsiques d'explotació agrícola dedicades principalment als productes bàsics de l'anomenada trilogia mediterrània (olivera, vinya i blat). Encara que és possible que es donés el cultiu de l'olivera en aquella època, és destacable el fet que tant el vi com l'oli havien de ser importats des de la península, fet que sembla demostrar la seva poca importància. En qualsevol cas, les dues principals ciutats romanes de Mallorca (Palma i Pollentia) es van situar properes a la Serra, de la qual van obtenir recursos.



Santuari de Son Mas (Valldemossa), la planta del qual recorda a la dels santuaris de taula menorquins, i en el qual han aparegut restes pretalaiòtiques.

## ELS SEGLES OBSCURS I LA DOMINACIÓ MUSULMANA (454—1229)

El saqueig per part dels vàndals de l'illa de Mallorca (454) va suposar la fi de la dominació romana de l'illa i l'inici d'un llarg període en el qual poc o gens es coneix. La pràctica desaparició de les dues ciutats romanes de l'illa, i una disminució molt notable de la pressió antròpica sobre el medi a causa de la despoblació són els trets més significatius d'aquest període.

Únicament es coneix, ja en el període preislàmic, l'ús dels castells de muntanya — posteriorment utilitzats per musulmans i catalans — com a centres del poder a l'època, amb els líders van pactar inicialment els musulmans la seva presència a l'illa. Finalment, la conquesta musulmana l'any 903 va suposar l'inici d'un nou període cultural que sí que va tenir una conseqüència directa sobre el paisatge.

Al llarg període islàmic (902—1229) els diferents territoris de la Serra de Tramuntana es divideixen en una forma de districtes o *Jûz*, que alhora inclouen unitats menors anomenades alqueries i rafals. Aquests districtes es caracteritzen per la seva estructura de base tribal, i per estar molt lligats a l'activitat ramadera. El mateix origen de la paraula *Jûz* fa referència a zones habitades per membres tribals i generalment dedicats a la ramaderia.

Encara que hi ha poques dades de l'època de dominació islàmica a l'illa, a la Serra de Tramuntana queden certs vestigis que denoten la importància de l'aprofitament de l'aigua i de la terra. Durant l'època musulmana s'inicia el cultiu de l'olivera, especialment a les muntanyes, amb la construcció dels primers marges i certs elements constructius auxiliars d'abastament, control i regulació hídrica (aljubs, sèquies, sínies, basses i pous), impulsats pel avanç del regadiu.

L'empremta que suposa el període musulmà en la configuració del paisatge rural de la Serra de Tramuntana es fa patent en els textos de molts diversos autors, destacant el text del geògraf mallorquí Bartomeu Barceló: *“La formació dels paisatges rurals a les illes es remunta a la dominació musulmana (903—1229) que acaba amb l'ocupació catalana, en què s'apropien de les noves terres mitjançant el repartiment de les antigues València i rafals musulmans. [...] D'aquesta manera, si l'herència musulmana es tradueix en un hàbitat dispers on les possessions tindran un paper colonitzador, la política dels nous governants [els catalans] tendirà a afavorir la concentració de la població en nuclis”*.

La conquesta cristiano-catalana a l'any 1229 va provocar que molts musulmans indígenes es refugiaren precisament en les muntanyes de la Serra de Tramuntana, sobretot en la seva part central, a prop del Puig Major. Els sarraïns, segons les cròniques, van oferir durant uns anys certa resistència als nous invasors. D'aquesta manera la comarca de la Serra va actuar una vegada més de territori de frontera entre dos móns.



Els sistemes de captació i canalització d'aigua són l'herència paisatgística més destacada de l'època musulmana.

## LA CONQUESTA CATALANA I L'ÈPOCA MODERNA (SEGLES XIII A XVIII)

Una vegada realitzada la conquesta per part del rei Jaume I, les terres de la Serra es van repartir entre els que van participar en la invasió i presa de l'illa de Mallorca. El rei, els seus cavallers i l'Església van repartir els antics districtes musulmans i van iniciar noves formes d'organització territorial i social. La situació fronterera de l'illa amb el món musulmà va obligar als habitants cristians a establir una xarxa de fortificacions en forma de torres de guaita, talaies i castells al llarg de la cadena muntanyosa. Es consoliden així algunes de les fortificacions més importants de l'illa: el castell de Rei (Pollença) i el Castell d'Alaró, que són excel·lents mostres d'obra gòtica i de castells de muntanya. Aquests punts de defensa ja existien en època romana, i els musulmans els havien convertit en importants forteses.



El conjunt de les casetes del Rei Sanç té el seu origen al castell medieval del Teix, construït en 1309.

Altres fortificacions medievals van existir a la Serra, tot i que avui estan en ruïnes i tot just queden rastres, com és el cas per exemple del Castell del Teix, de l'any 1309, conegut com "les casetes del rei Sanxo". Els castells van servir després als partidaris del rei Jaume III de Mallorca per a defensar-se de la invasió de l'illa per part de Pere IV d'Aragó, i que va suposar la reintegració del regne independent insular (1271—1343) a la confederació catalano-aragonesa.

En conjunt, l'arribada dels catalans va suposar per a l'illa la seva entrada en el sistema social, econòmic i cultural de l'Europa cristiana. A la Serra de Tramuntana es van establir grans propietats administrades per la noblesa o el clergat, en les quals es va imposar un sistema d'organització social i econòmic de tipus feudal, que es pot observar encara —molt evolucionat—, en les formes d'organització agrària al voltant a les finques o possessions, ja en època contemporània. El santuari religiós de Lluç es va erigir poc després de la conquesta cristiana, i avui continua sent un lloc de devoció i pelegrinatge de la comunitat cristiana de Mallorca, i un símbol religiós i cívic i cultural de la societat mallorquina.

El canvi del sistema agrícola musulmà, de petites tribus organitzades al voltant d'un sistema de regadiu, a un sistema feudal suposa un canvi important en la transformació paisatgística de la Serra. La creixent puixança comercial de la capital de l'illa (Ciutat de Mallorca, l'actual Palma) comporta un increment de la pressió sobre la resta del territori que es porta a terme a través de les possessions, els propietaris resideixen a la ciutat i estableixen prioritats en funció del rendiment comercial a l'hora de planificar els cultius prioritaris. Aquest fet es tradueix, per una banda, en l'avanç del conreu del blat, que era molt minoritari per als musulmans però que esdevé estratègic per a la nova cultura cristiana. I, per altra banda, l'extraordinària aptitud de les vessants de la Serra per acollir el cultiu de l'olivera afavoreixen un increment molt important de la roturació de boscos a favor dels olivars, el producte, l'oli, comença a ser exportat massivament.

Segons alguns autors, l'oliverar es localitzava preferentment a la Serra i, els d'algunes alqueries, com la de Biniatzar, a Bunyola, haurien servit de nucli a partir del qual l'expansió del seu cultiu marca una primera àrea nuclear a seu voltant, que, amb el pas dels segles, es generalitzaria a tota la comarca de la Serra. D'aquesta manera, la implantació majoritària de cultius de secà com el blat i l'olivera marquen el pas des de la hortícola producció musulmana a la nova societat feudal.

Els productes de secà, són la base del pagament d'impostos per part dels pagesos als senyors feudals i grans propietaris. De fet aquest nou sistema sotmet al pagès al senyor feudal de la ciutat, i per tant afavoreix el creixement del seu poder des de la ciutat a la resta del territori rural, el màxim símbol és la possessió.

La possessió ha estat històricament la peça clau de l'economia de la part agrícola i ramadera tradicional de l'illa, una veritable unitat de producció. Aquestes possessions s'han anat adaptant funcionalment al pas dels segles, i les seves necessitats defensives o la voluntat dels seus propietaris de gaudir d'una gran casa rural, han produït models constructius diferents: alguns presenten un caire fortificat, com la possessió de Son Marroig (Deià). Altres constitueixen autèntics palaus barrocs, com Alfàbia (Bunyola) o la Granja (Esporles), o bé neoclàssics, com Raixa (Bunyola).



Possessió de Raixa, Bunyola.

Paral·lelament, és en l'època moderna a la qual s'estableix un sistema organitzat i coordinat per defensar l'illa dels atacs pirates, que va dividir l'illa en tres parts: la muntanya, el pla i l'anomenada marina. En base a aquest sistema alguns pobles de la Serra de Tramuntana o propers a ella havien d'ajudar als pobles més costaners. Per exemple, les localitats de Santa Maria, Bunyola o Alaró havien d'anar en ajuda de Sóller en cas d'una incursió pirata.

A partir del segle XVI s'intensifica la construcció de talaies a la Serra, conformant així un complex i eficaç sistema de vigilància costanera que abastava, de fet, tota l'illa. Les torres es comunicaven entre elles mitjançant senyals de fum, de manera que en unes poques hores el conjunt de l'illa pogués estar avisada d'un possible atac corsari. Destaquen les torres de defensa i guaita de Cala En Basset (Andratx), la Trinitat (Valldemossa), la Pedrissa (Deià), la Torre Picada (Sóller), Na Seca (Escorca) i Aubercutx (Pollença). En els segles XVI i XVII, especialment durant el regnat de Felip II (1558—1598), Mallorca va estar constantment assetjada pels atacs corsaris, dirigits en general per l'imperi turc, a fi de debilitar a la monarquia hispànica a la mar Mediterrània. Les poblacions de la Serra estaven més aïllades i tenien més dificultats per aconseguir reforços en cas de necessitat. Alguns atacs van ser devastadors, com els que es van donar a Banyalbufar i Estellencs l'any 1546. Els habitants de Pollença vèncer en una coneguda batalla al temible pirata Dragut l'any 1550, mentre que hi va haver saquejos importants a Alcúdia (1551), Valldemossa (1552) i Andratx (1553).

## LA RUPTURA DE L'AUTARQUIA (SEGLES XIX I XX)

La característica evolutiva més destacable a partir del segle XVIII va ser, sens dubte, la ruptura de la històrica autarquia de l'illa de Mallorca, que s'inicia a partir de la inserció de l'illa de Mallorca en els circuits comercials espanyols que tenien a Amèrica el principal interlocutor. Aquest fet possibilitarà millores tècniques, desenvolupament de la indústria manufacturera i aportació de recursos alimentaris de l'exterior. En un segon període, entre la segona meitat del segle XIX i la primera del XX, es donarà el màxim desenvolupament agrari i industrial: és el moment en què l'economia industrial supera per primera vegada en la història al sector agrari. I, en un tercer moment, a partir de la segona meitat del segle XX, s'introduirà a gran escala l'economia turística, base del desenvolupament actual, i que suposa la integració de les Illes Balears en l'economia global.

En el cas de la Serra de Tramuntana, tal com venia succeint durant l'Edat Moderna, va seguir comptant en l'època contemporània amb una societat essencialment agrària. Les desamortitzacions del segle XIX van ocasionar que l'agricultura de muntanya assolís la seva màxima intensitat productiva, ja que els canvis en el règim de propietat van portar a un augment en la producció i un canvi en la societat del moment, fomentant les petites propietats que encara es mantenen en zones com la vall de Sóller. Malgrat això van seguir existint grans diferències entre diverses zones de la Serra. Les grans propietats, en mans de l'aristocràcia, es van mantenir intactes fins a finals del XIX. Seguien dominant dels cultius tradicionals, és a dir els cereals al pla i l'olivera a la muntanya. Al mateix temps es va produir una expansió de cultius preexistents, encara que en certa manera minoritaris (ametller, garrofer, figuera, cítrics i vinya entre altres), però que després van adquirir importància amb la intensificació del comerç amb Amèrica.

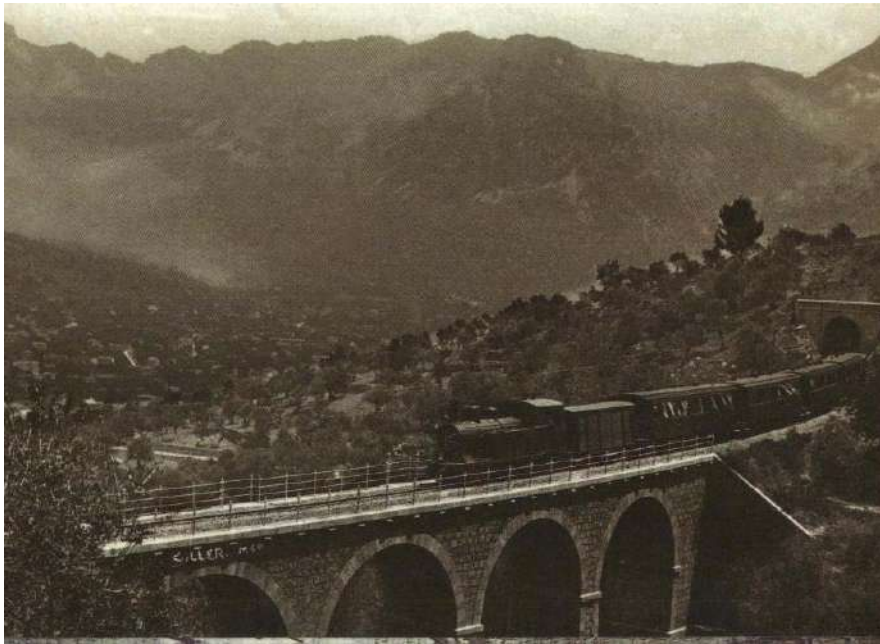
Al segle XIX va augmentar el nombre de municipis, al emancipar aquests gràcies a les lleis liberals dels anys trenta. Així, Fornalutx es va separar de Sóller i Deià ho va fer de Valldemossa. També en aquest segle es van donar a conèixer els paisatges i elements tradicionals de la muntanya mallorquina, gràcies a la presència de nombrosos viatgers romàntics que van arribar a l'illa, atrets per la bellesa i preservació dels seus valors paisatgístics i culturals. D'entre tots aquests viatgers sobresurt la figura de l'Arxiduc Lluís Salvador d'Àustria. Va arribar a Mallorca per primera vegada el 1867 i poc després va fixar la seva residència entre les localitats de Deià i Valldemossa, adquirint una desena de finques com les de Son Marroig, Miramar, Son Moragues i s'Estaca, bona part d'elles amb vistes excepcionals a la mar Mediterrània. El personatge va escriure més de cinquanta llibres, entre els quals destaca *Die Balearen in Wort und Bild*, obra de diversos volums a la que descriu els usos, costums i paisatges de l'arxipèlag balear, poblat i treballat tan sols pels seus habitants i per algun viatger ocasional.



La possessió de Son Marroig, a Deià, va ser adquirida per l'Arxiduc Lluís Salvador d'Àustria per la seva excepcional bellesa paisatgística.

La Serra de Tramuntana va acollir a altres viatgers, artistes i naturalistes europeus i de la península Ibèrica, com Isidoro Antillon, George Sand, Frederic Chopin, Joseph Tarongí, Santiago Rusiñol o Jeroni de Berard, entre molts altres. Tots ells van destacar les virtuts naturals del paisatge que es van trobar i de vegades retratar una societat i un sistema econòmic ancorat en els seus antics costums.

El segle XX ha estat el del canvi social, econòmic i territorial a Mallorca, com també a la Serra de Tramuntana, encara que en aquest cas els efectes de la transformació no s'han deixat notar amb tanta evidència com a la resta de l'illa. El turisme es va fer present a principis de segle, i, de fet, la muntanya va ser una de les principals destinacions dels primers turistes. Unit a la promoció del turisme, en els anys vint l'excursionisme va atraure la visita als paratges de la Serra. Va néixer el Foment de Turisme i l'Associació per a la Cultura de Mallorca, que van organitzar excursions per llocs com Lluç, el torrent de Pareis o Galatzó.



La construcció del ferrocarril de Sóller a Palma (inaugurat en 1912) va suposar un gran avenç en les comunicacions de la Serra de Tramuntana amb la resta de l'illa.

A partir de l'any 1960 irromp bruscamment el turisme de masses, de manera que ben aviat l'activitat agrícola va acabar per ocupar una proporció marginal respecte de la que ocupava ja el sector terciari, amb les implicacions i transformacions socials i culturals que això suposa. Tot i així, les localitats de la Serra, allunyades del mar i de les platges, es van mantenir necessàriament apartades del fenomen turístic, cosa que va afectar també a la imatge física de la Serra, en general molt preservada, encara que hi ha hagut un creixement dels usos residencials i recreatius.



### 3. EL PAISATGE CREAT

- Pedra en Sec
- Paisatge de l'aigua
- Possessions
- Nuclis urbans
- Patrimoni religiós
- Patrimoni arqueològic
- Patrimoni marítim

## PEDRA EN SEC

La tècnica de construcció més destacable del paisatge cultural de la Serra de Tramuntana és la de la Pedra en sec. Es caracteritza per utilitzar la pedra residual dels camps —és a dir, que no procedeix de pedreres—, treballada sense cap tipus d'argamassa o ciment, i utilitzada per aixecar parets, murs i molts altres elements constructius com camins, barraques, ponts i edificacions.

El seu ús està molt estès a la conca de la mar Mediterrània, des del llevant de la península Ibèrica (Castelló, Tarragona), passant per la regió francesa dels Alps mediterranis (entre Cannes i Menton), la Ligúria italiana (Cinque Terre), Sicília (Pantelleria, Lipari), Grècia (Creta, Andros, Patmos) o Xipre. A Mallorca, i de manera particular a la Serra de Tramuntana, històricament aquesta tècnica s'ha utilitzat per construir els sistemes d'explotació agrària. El seu màxim exponent són els camps de marjades, que constitueixen un procediment d'esglaonament de les vessants muntanyoses imprescindible per habilitar-hi nous espais de conreu sense més recurs que la pedra del lloc.

Les construccions de pedra en sec utilitzen habitualment materials de l'entorn immediat, que s'integren a la perfecció en el seu context paisatgístic natural, convertint gairebé en la seva prolongació.

Els paisatges de pedra en sec mallorquins són en bona part el resultat del treball d'un col·lectiu d'artesans especialitzats en aquesta tècnica constructiva, els margers, ofici que està documentat a l'illa des del segle XV. Sense arribar a configurar un gremi independent dins del complex món laboral de la societat tradicional de Mallorca, els margers han constituït un grup de treballadors amb un utilatge, unes tècniques i un procés d'aprenentatge ben establerts, i diferenciat dels altres oficis relacionats amb la construcció, com els picapedrers.

L'ofici de marger, en decadència des dels anys 60 del segle XX, ha estat recuperat gràcies a la tasca de diverses institucions, entre elles la del Consell de Mallorca, amb la creació, l'any 1986, d'una escola-taller que es va anomenar Escola de Margers, amb la qual es va evitar la desaparició de l'ofici gràcies a l'ensenyament de la tècnica per part dels darrers margers que quedaven en actiu.

Els centenars de quilòmetres de parets de pedra construïdes en sec representen una de les característiques més notables i úniques del paisatge cultural de la Serra, ja que s'hi reconeix l'empremta humana històrica sobre el territori, alhora que representen el paroxisme de la relació entre l'home i el seu medi. Aquestes zones marjades es troben vinculades als sistemes hidràulics, articulant conjuntament el territori productiu tant de les grans possessions com de les petites propietats de les zones properes als pobles. També nuclis urbans de localitats com Banyalbufar i Estellencs estan construïts sobre una base de marges de pedra en sec, sense els quals hauria estat impossible l'assentament humà.



Camins de pedra en sec, Fornalutx.



D'altra banda, bona part de la Serra de Tramuntana ha patit importants modificacions en la seva fesomia a causa de l'interès humà per impedir que l'escorrentia superficial actués erosionant o anegant els camps de cultiu.

Els principals elements construïts en pedra seca a la Serra de Tramuntana són els següents:

- Les marjades i els murs de bancal.
- Parets de delimitació de parcel·les i propietats.
- Els camins de muntanya.
- Els porxos.
- Les barraques de Serna.
- Les carboneres i barraques de carboner.
- Els forns de calç.
- Altres infraestructures: aixoplucs (abric), sistemes de caça (colls de tord).



Forn de calç, Bunyola.

## PAISATGE DE L'AIGUA

L'aprofitament de l'aigua, un recurs escàs i preuat en el context climàtic i cultural de la conca de la mar Mediterrània, ha donat lloc a Mallorca, i en particular a la Serra de Tramuntana, a la construcció d'un complex conjunt de construccions d'enginyeria hídrica tradicional amb la finalitat de captar i extreure l'aigua subterrània o superficial, i conduir-la, distribuir-la i emmagatzemar-la. També s'han habilitat, històricament, importants sistemes de regulació i control dels excessos hídrics que ocasionalment provoquen les pluges torrencials, i que provoquen inundacions i altres efectes relacionats amb l'erosió del sòl.

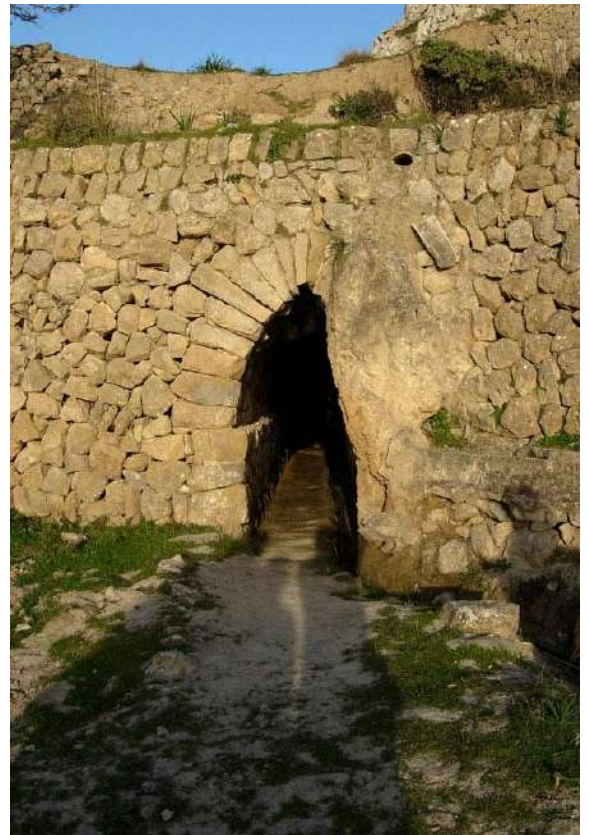
En tota la regió mediterrània, l'aigua és un element limitat — la seva presència i absència tenen una elevada component estacional —, i l'illa de Mallorca no és aliena a aquesta especificitat. Mallorca, amb una superfície de 3.620 km<sup>2</sup>, no compta amb rius sinó amb rieres, barrancs, rambles i torrents. Mallorca també disposa de surgències (fonts) que es troben aïllades i disperses pel territori mallorquí però són, amb notable diferència, més abundants a la Serra de Tramuntana — enfront de la resta de l'illa, on abunden els pous — i els cabals són més aviat modestos.

L'aigua de fonts i de torrents ha estat històricament aprofitada per a múltiples funcions. A més del consum humà, a les possessions i en els nuclis urbans, l'aigua ha servit per abeurar bestiar, com a força motriu i per regar convenientment els cultius.

Els sistemes tradicionals de regulació, distribució i emmagatzematge hídric, que han funcionat en general fins ben entrat el segle XX, i encara avui ho fan en molts casos, són el resultat constructiu d'una obra en continu desenvolupament que ha estat modificada, ampliada i adaptada des de l'Edat Mitjana, i en concret des del segle XIII com demostren diverses referències documentals.

La Serra de Tramuntana presenta la singularitat que en un mateix espai coexisteixen la funció agrícola i la funció hidràulica i de drenatge de l'aigua, configurant un sistema que, com a tal, només pot ser comprès si s'atén la suma complexa de les seves parts i no merament els seus elements individuals. A més, a la xarxa natural de rieres i torrents, que realitzen una funció natural de drenatge d'aquells excessos, es superposa una xarxa antròpica d'aprofitament d'aquests recursos. Aquesta xarxa antròpica, superposada a la natural, s'integra i s'adapta a les característiques físiques i topogràfiques del terreny per configurar un paisatge de l'aigua, la virtut del qual resideix precisament en la integració equilibrada de l'activitat humana en el medi, així com en el conjunt de l'obra realitzada, que adquireix així un valor patrimonial de gran interès.

El desenvolupament d'aquesta esmentada doble xarxa hídrica troba les seves motivacions en l'aprofitament de les excepcionals condicions de riquesa hídrica de la Serra de Tramuntana, vinculades al context geogràfic d'una illa mediterrània caracteritzada per l'absència de fonts regulars d'abastament hídric. Així, donades les seves elevades precipitacions — en comparació a la resta del territori insular — la Serra de Tramuntana ha actuat, directa o indirectament, com a principal proveïdor d'aigua de l'illa de Mallorca. Però paradoxalment, les condicions físiques que fan possible la relativa abundància



Una font de mina a la Trapa, Andratx.

d'aigua a la Serra de Tramuntana suposen una amenaça per al fràgil patrimoni construït, ja que aquest es troba exposat a importants episodis d'inundació que l'afecten ocasionalment, i que tenen efectes erosius no menys importants.

El patrimoni etnològic resultant no és únicament material, sinó que inclou aspectes intangibles ja que els sistemes hidràulics i els terrenys abastats tenen un clar reflex en la toponímia local i en una terminologia pròpia, sempre expressada en la variant mallorquina de la llengua catalana. Així, fonts, molins, horts i altres tants espais rurals, per petits que siguin, prenen un nom de lloc distintiu. Des d'un punt de vista geogràfic, la fixació espacial d'aquesta rica i densa toponímia és de gran utilitat per a la localització i delimitació exacta dels paisatges de l'aigua, ja que nombrosos noms de lloc fan referència a la hidràulica i altres elements hidrogràfics (hidrònims).

Per tal d'aprofitar els cabals a les conques hidrogràfiques de la Serra de Tramuntana, i proveir-se de terres de conreu, els diferents grups humans que han ocupat aquest territori han utilitzat profusament la tècnica constructiva de pedra en sec per anar delimitant i fixant els llits de les rieres, rambles i altres cursos secundaris, i habilitar parets sobre certs trams o cursos d'aigua amb la qual cosa ha estat relativament fàcil decidir el traçat de les sèquies i, en general, del sistema hídric construït, conformat per sistemes de captació i desviació mitjançant preses, sistemes de distribució mitjançant canalitzacions, i sistemes d'emmagatzematge mitjançant basses, basses o aljubs, i fins i tot mitjançant la mateixa sèquia eixemplada.

El resultat és un complex i singular paisatge de l'aigua, al llarg d'aquest recorregut l'aigua, canalitzada des d'una font o una riera o torrent, és aprofitada per a diferents usos. Aquest paisatge es caracteritza per la densitat i abundància dels seus elements tipològics, que poden ser organitzar-se en sis grups segons la seva funcionalitat:

- **Elements de captació d'aigua superficial i subterrània:** manantials i fonts naturals, preses associades a cursos superficials d'aigua i embassaments, fonts de mina, i pous i sínies.
- **Elements de conducció i distribució:** sèquies i altres canalitzacions.
- **Elements de control hídric:** ralles, albellons, eixugadors, parats, marjades, en la terminologia popular mallorquina.
- **Elements d'emmagatzematge:** dipòsits d'aigua (aljubs, basses, abeuradors).
- **Elements d'utilització de l'aigua com a força motriu:** molins fariners i molins de paper.
- **Elements d'aprofitament de la neu:** neveres.



L'aljub o safareig de Raixa és un dels més grans de la Serra.

## POSSESSIONS

Amb la denominació de *possessió* es fa referència a Mallorca a una gran propietat o finca de característiques rurals i agrícoles, d'una extensió més o menys important, que inclou un petit nucli edificat — les cases de possessió — que exerceix de centre d'explotació i producció agrícola i ramadera. Les possessions tenen el seu origen en el repartiment de terres entre els nobles que van participar en la conquesta catalana de l'illa l'any 1229, repartiment que es va realitzar a partir de les alqueries i rafals islàmics preexistents. D'aquesta manera, els propietaris d'aquestes finques solen estar emparentats genealògicament amb descendents de famílies nobles de terratinents. Així, la possessió funcionava — i en certs casos ho continua fent — com una unitat de producció al voltant de la qual es desenvolupava tot un sistema d'explotació agrària en la qual participava un important contingent humà que podia oscil·lar, segons l'extensió de la propietat, entre una desena de pagesos fins a prop d'un centenar. A la Mallorca preturística (anterior al primer desenvolupament turístic en masses produït en la dècada de 1950), el territori sencer s'organitzava, estructurava i dividia en possessions.

Així, si les grans propietats de Mallorca tenen la forma d'aquests espais de caràcter agrícola i ramader. Només les 10 possessions més grans ocupen 31.200 hectàrees, el 38,2% de la superfície de la Serra de Tramuntana. Aquestes grans propietats van constituir — i ho segueixen fent en part avui dia — autèntics centres econòmics que actualment travessen una forta decadència i busquen alternatives en activitats com l'agroturisme. Les possessions conviuen amb la petita propietat, concentrada bàsicament en els voltants dels nuclis urbans, en forma d'horts i terres de regadiu, com també d'oliveres.

Dins el conjunt arquitectònic format per les cases de la possessió sobresurten diverses dependències: la casa dels senyors (els propietaris) i la dels amos (normalment els arrendataris). Podem trobar, a més, un conjunt de sales i espais dedicats a les tasques pròpies de la vida de l'agricultor i el pastor. En alguns casos, les dificultats d'accés a les cases de la finca, o bé a causa de l'escassa categoria d'aquesta, deixaven l'explotació sense residència dels senyors. Aquesta mancança era suplerta bé per un altre casal als afores destinat únicament a residència dels terratinents, bé pels típic casals urbans des d'on es exercia la senyoria de la possessió, que llavors era habitada i explotada únicament per personal agrícola.



Les cases de la possessió solen comptar amb un pati interior anomenat clastra. A la imatge Raixa, Bunyola.

Certes infraestructures de gran interès etnològic es troben presents a les possessions: la carbonera (magatzem on es dipositava el carbó produït en els ranxos de la propietat); el celler (que trobem rarament a les possessions de muntanya, però sí que es troba a les dels litorals de Valldemossa, Deià i Banyalbufar, on no només es conreava vinya sinó que a més es van arribar a produir varietats exòtiques com la malvasia); o la torre de defensa, més pròpia de finques properes a la costa.

Aquestes finques es troben distribuïdes al llarg i ample del territori, encara que s'observa una especial concentració en els principals valls, ocupant així les terres més fèrtils. Algunes encara es troben habitades i en un estat de semiexplotació, cosa que ajuda a que es mantinguin en un estat de conservació acceptable. Tanmateix, hi ha també possessions abandonades o molt deteriorades. Tot i així, moltes d'elles han estat restaurades i han assolit les funcions d'agroturisme o de segona residència de gent amb alt nivell adquisitiu.



Al vessant costaner de la Serra, moltes possessions compten amb una torre de defensa, la construcció de la qual es remunta a les èpoques de major perill d'atacs per part d'embarcacions turques, en els segles XVI i XVII. A la imatge, la possessió de Muleta Gran, a Sóller.

## NUCLIS URBANS

A la Serra de Tramuntana existeixen grans nuclis urbans com els de Sóller, Andratx i Pollença, fins petites aldees com Orient, Ullaró, Biniaraix, sa Calobra, Llucalcari, Biniarroi, Binibona o Binibassí, passant per altres nuclis de gran valor arquitectònic com Fornalutx, Banyalbufar, Valldemossa, Estellencs o Deià. Aquests dos últims han estat declarats recentment Béns d'Interès Cultural en la categoria de Conjunts històrics.

És en els nuclis urbans on, lògicament, s'acumula gran part del patrimoni arquitectònic de la Serra de Tramuntana, a més de molts altres elements que defineixen el paisatge urbà: safareigs, molins, pous públics, grans cases. En ells es localitzen des d'imponents posades fins cases rústiques de gran simplicitat, l'emplaçament acaba definint una trama urbana formada per estrets carrerons, que a vegades s'adapten a les vessants muntanyoses, com en els casos de Bunyola, Estellencs o Banyalbufar.

L'orografia i el traçat viari, amb pendents pronunciades per adaptar-se al terreny i a la forma dels solars, generen uns carrers tortuosos i sinuosos que donen un caràcter irregular i singular a aquests nuclis urbans. Aquesta topografia urbana en part es deu al seu passat islàmic, encara que cal precisar que aquestes alqueries islàmiques eren molt més petites i els nuclis històrics van patir importants creixements al segle XIV.

En l'entramat urbà influeix molt el parcel·lari, a mesura que s'obren carrers en els nuclis urbans es van parcel·lant els solars, que habitualment són de façana alta i estreta, cosa que condiciona la tipologia dels habitatges (davant de les vivendes de la plana de l'illa que solen ser de façana ampla i baixa).

Alguns nuclis com Valldemossa, Estellencs, Banyalbufar o Fornalutx, mantenen encara avui un paisatge urbà tradicional molt ben conservat, gràcies a l'ús de la pedra calcària en la construcció dels seus habitatges, i al seu paviment empedrat, incorporat en alguns casos durant el segle XX després de soterrar els serveis d'evacuació de pluvials.

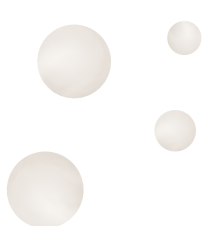
Encara que en els nuclis urbans dominen els edificis d'època moderna, alguns barrocs i altres d'arquitectura popular, existeixen interessants elements gòtics, renaixentistes i també modernistes. Aquest últim estil es localitza bàsicament en la població de Sóller, però també, en menor mesura, a Bunyola. Juntament amb les aportacions contemporànies d'estil historicista i regionalista, les edificacions modernistes són un clar testimoni de la pròspera situació econòmica i l'aparició una classe burgesa adinerada a la vila de Sóller, a finals del segle XIX i inicis del XX. Totes elles han contribuït a definir el nou perfil urbà de la ciutat.



Vista d'un carrer al poble de Deià. La pedra és omnipresent en els paisatges urbans de la Serra.

Els sistemes hidràulics complexos s'han organitzat al llarg dels segles en comunitats de regants que perduren fins l'actualitat i que estructuren les zones d'hortes periurbanes de la majoria dels pobles de la Serra de Tramuntana. De fet, el creixement dels pobles generalment es desenvolupa de forma totalment relacionada amb aquesta estructura agrària.

Una mostra interessant d'art popular als nuclis urbans són les teules pintades que decoren les cornises d'algunes façanes. Sóller i Fornalutx són els dos municipis de l'illa amb major nombre de casos inventariats (56 i 27 edificis, respectivament). Tot i que se les anomena *teulada de moro*, la tradició sembla remuntar-se al segle XVI. Aquests elements ornamentals es realitzaven introduint les teules en calç per posteriorment pintar de color vermell, aconseguit de la mescla d'oli de llinosa i almagro. Presenten motius geomètrics i vegetals, elements de la vida quotidiana, figures antropomòrfiques i zoomòrfiques, temes religiosos i gran quantitat d'inscripcions. A més del valor decoratiu havien de tenir un valor simbòlic associat amb la protecció de l'habitatge i dels seus habitants.



## PATRIMONI RELIGIÓS

Quan es coneix la Religiositat tradicional de la societat mallorquina i la forta influència de l'Església sobre aquella, s'entén perfectament que el patrimoni religiós que es conserva en l'àmbit de la Serra de Tramuntana es nombrós i divers. Els municipis que conformen la Serra de Tramuntana compten amb nombrosos edificis, elements i espais religiosos de cronologia i estils arquitectònics diversos, que reflecteixen la connexió entre el territori i la fe, com són les esglésies parroquials i rurals, els monestirs i convents religiosos, els oratoris i les Ermites, les creus de terme i els viacrucis.

Menció especial mereixen, per la seva singularitat i excepcionalitat, el Santuari de Lluc, un lloc de devoció i pelegrinatge de la comunitat cristiana de Mallorca, i un símbol religiós i cívic cultural de la societat mallorquina i principal centre de peregrinació de tota l'illa, i el conjunt de Miramar, fundat per Ramon Llull i posteriorment adquirit per l'Arxiduc Lluís Salvador d'Habsburg-Lorena qui va recuperar la memòria de Ramon Llull i el missatge de respecte i gaudi de la natura, mitjançant la construcció de nombrosos camins i miradors.

El patrimoni religiós de la Serra de Tramuntana està bàsicament associat amb la cultura cristiana, que es va implantar a l'illa l'any 1229, encara que s'han identificat algunes evidències arqueològiques d'època talaiòtica i romana. Lamentablement no es conserven a la comarca traces de les etapes Paleocristiana, bizantina o islàmica.

Al cor de la Serra de Tramuntana, concretament a l'embassament del Gorg Blau (Escorca), es poden contemplar algunes de les evidències religioses més antigues de Mallorca: els Santuaris talaiòtics de Almallutx, els quals guarden encara moltes incògnites sobre les creences i pràctiques religioses dels primers pobladors de l'illa, però constitueixen una visita molt recomanable per l'esplèndid paisatge que els envolta.

El primer dels edificis que ens indica la connexió entre el territori i la fe és la parròquia. Les parròquies varen tenir una funció molt important en l'aglutinació i cohesió la població i es van implantar al territori a partir de la conquesta cristiana, i el repartiment territorial de l'illa entre els nous pobladors. La major part dels temples parroquials existents en els nuclis urbans de la Serra de Tramuntana, presenten una arquitectura barroca pròpia dels segles XVII i XVIII, encara que amb elements posteriors fruit de reformes realitzades posteriorment, els segles XIX i XX.



Santuari de Lluc, Escorca.



Els monestirs i convents han tingut també una important funció com a centres d'ensenyament. En aquest sentit, a més de centres de devoció i espiritualitat, aquests monestirs i convents varen ser els llocs destinats a l'ensenyament primari de nens i nenes de Mallorca, fins a finals del segle XIX o principis del segle XX. Aquesta va dependre, en moltes localitats, dels capellans i de les monges.

Cadascuna de les localitats de la Serra de Tramuntana, acostuma a tenir fora del perímetre urbà un oratori o ermita on els feligresos acudeixen en determinats moments de l'any a sol·licitar protecció i suport.

Dos altres importants elements religiosos a destacar són les creus de terme i els viacrucis. Les creus de terme se situen a l'entrada dels termes municipals urbans, i tradicionalment assenyalaven els límits dels municipis que separaven. Són elements patrimonials freqüents a la Serra de Tramuntana. S'han inventariat prop de 30 creus, que estan protegides per la legislació com a Béns d'Interès Cultural (BIC). D'altra banda, certs nuclis urbans de la Serra de Tramuntana conserven petites Capelles de façana que tenen una funció de viacrucis. És ressenyable el que recorre el barri del Puig, a la localitat de Deià, compost per dotze petites Capelles emmarcades quadrangulars i construïdes amb Marès.

Les parròquies, convents, oratoris i altres espais religiosos de la Serra de Tramuntana acullen un important i sovint desconegut patrimoni moble, especialment retaules i talles. El Museu de Lluc mereix especial atenció. Allà es pot visitar el Tresor de la Verge. Algunes d'aquestes esglésies conserven els seus òrgans històrics, constituint l'illa de Mallorca un dels llocs d'Europa amb major densitat d'aquest tipus d'instruments musicals. Entre el conjunt d'òrgans declarats Bé d'Interès Cultural (BIC), hi ha els del convent de Santo Domingo de Pollença i el de l'església parroquial de Santa Maria del Camí.



Església parroquial de Santa Maria del Camí.

## PATRIMONI ARQUEOLÒGIC

En el conjunt dels 20 municipis en els quals s'inclou la Serra de Tramuntana, segons les fitxes d'inventari realitzades pel Govern de les Illes Balears entre 1990 i 1995, s'han localitzat fins a 750 llocs arqueològics, xifra que pot haver estat superada pels descobriments efectuats durant els darrers anys. Tot i així, les dificultats d'accés i l'extensió del territori considerat fan difícil una catalogació exhaustiva, que només seria possible en el cas d'una prospecció completa i ben planificada.

Mitjançant l'anàlisi de la bibliografia especialitzada s'observa una concentració de les investigacions arqueològiques en determinats jaciments o àrees, com les de Valldemossa — Deià — Sóller, i Pollença i Calvià. A municipis com Estellencs, Selva o Mancor de la Vall quasi bé no s'han localitzat llocs amb restes arqueològiques. A l'hora de citar els punts detectats de major interès, i seguint un ordre cronològic, és oportú començar per esmentar la cova de Simó, a Sóller, la qual, de confirmar les primeres datacions, correspondria a una primera fase de poblament a Mallorca, en haver-hi identificat restes del poblament més antic de l'illa, que es remunta a finals del tercer mil·lenni aC. Sembla, per tant, que la Serra de Tramuntana hauria estat un dels escenaris del poblament de l'illa des dels seus orígens. D'aquesta mateixa època també seria el jaciment de l'abric de Son Matge, a Valldemossa.

La població del següent període, conegut com Calcolític, es troba en petits poblats de cabanes com el que s'ha localitzat a Son Olesa (Valldemossa), i en coves naturals i abrics rocosos com el de la cova dels Morts de Son Gallard, a Deià. A partir del Bronze Antic, més conegut com pretalaiòtica o Navetiforme (1700—1300 aC) apareixen noves estructures d'habitatge, les navetiformes o navetes, anomenades així per tractar-se d'habitacions en forma de nau invertida. Apareixen aïllades en el terme de Calvià i a Fartàritx (Pollença), però també apareixen agrupades formant veritables poblats. Tal és el cas dels de Bòquer (Pollença), Femenia, Cals Reis (Escorca) i Son Olesa (Valldemossa). També, d'aquest període s'han identificat pràctiques rituals associades a coves sepulcrales que poden ser naturals, com la cova dels Morts de Lluç (Escorca), o excavades a la roca, com el conjunt de coves de Sant Vicenç (Pollença).

En un tercer estadi cal situar els jaciments de la fase talaiòtica, entre els anys 1000 i 123 aC, anomenada així per l'aparició d'una nova estructura arquitectònica: el talaiot, un monument megalític de planta circular o quadrangular que trobam aïllat o formant poblats, no sempre fortificats. Són tan nombrosos que cal citar-ne només alguns: els poblats de Son Ferrandell, Son Brondo, Can Fortuny, Són Quijada i Son Rul·lan, o els talaiots de sa Coma, sa Rota d'es Pou, es Verger i Pastoritx, entre molts altres. Tampoc no poden deixar d'esmentar el santuari de Almallutx, el poblal i santuari de Son Mas, les muralles defensives del Puig de ses Coves d'en Galileu i les del Castellot de s'Alqueria, així com els túmuls escalonats de Son Pacs i el Puig de sa Moneda. Cal esmentar, per últim, els elements arqueològics de l'època romana, fins i tot tractant de restes més dispersos i poc freqüents. Tal és el cas de la vil·la romana de Santa Ponça (Calvià), i de nombrosos llocs arqueològics de ceràmica en superfície, com és el cas d'Es Gall de Foc (Puigpunyent) o la làpida funerària d'Es Fornassos (Caimari, Selva).

Cala Bòquer, Pollença.



## PATRIMONI MARÍTIM

La costa nord de la Serra de Tramuntana, de navegació marítima complicada, conté nombrosos exemples de patrimoni marítim relacionat amb la vigilància de la costa, la navegació i l'explotació dels seus relativament escassos recursos pesquers: torres costaneres, fars, escars i elements relacionats amb el contraban. Algunes pedreres d'extracció de pedra de marès completen el rosari de construccions costaneres d'interès patrimonial.

### Les torres costaneres de vigilància

L'aïllament geogràfic que va patir Mallorca durant segles, i les incursions i atacs pirates als que l'illa va ser sotmesa en nombroses ocasions, van tenir com a resultat el despoblament de la costa per fer front als perills que generalment arribaven des de la mar. A la Serra de Tramuntana es localitzen dues fortaleses medievals — els castells d'Alaró i del Rei, a Pollença, que constitueixen els dos únics exemplars de castell roquer — i nombroses torres de vigilància i defensa, articulades al voltant d'un complex sistema de senyals i comunicacions per advertir i avisar de la presència de naus enemigues o per protegir-se dels atacants, un cop aquests havien desembarcat.

La construcció de les primeres torres de defensa i vigilància que envolten el litoral de Mallorca comença en el segle XVI, si bé la presència de guardes i sentinelles es troba documentada des del segle XIV. La inseguretat d'aquella època va motivar la construcció d'un veritable sistema conformat per torres que es poguessin comunicar entre si per tal de donar avís dels possibles desembarcaments no desitjats o no previstos. La xarxa i el sistema de senyals van ser ideats pel matemàtic i historiador Joan Baptista Binimelis (1539—1616). Les torres litorals es situen en emplaçaments amb bona visibilitat sobre la costa, elevats i que alhora permeten l'observació de les torres veïnes i contigües.

### Els fars

Els fars mallorquins constitueixen edificacions amb una torre situades a les vores i indrets ostensibles de les costes, o bé sobre plataformes d'esculls. La seva situació es correspon, de fet, amb punts estratègics de la costa, de manera que la llanterna que emet feixos lluminosos de llarg abast sigui visible per tots els navegants a llarga distància.

Els nou fars de la costa de la Serra de Tramuntana, com la resta de fars de l'illa, constitueixen un patrimoni relativament modern, ja que majoritàriament van ser construïts a mitjan segle XIX, seguint les directrius d'un Pla General per a l'enllumenat marítim de les costes de l'estat espanyol, que data de l'any 1847.



Torre del castell d'Alaró.

Llavors es van implantar una sèrie de millores relatives tant a l'arquitectura d'aquests edificis com als combustibles i sistemes d'il·luminació, a la vegada que s'incorporaven nous aparells òptics per tal de reforçar la llum emesa.

### **Els escars de vora de la mar**

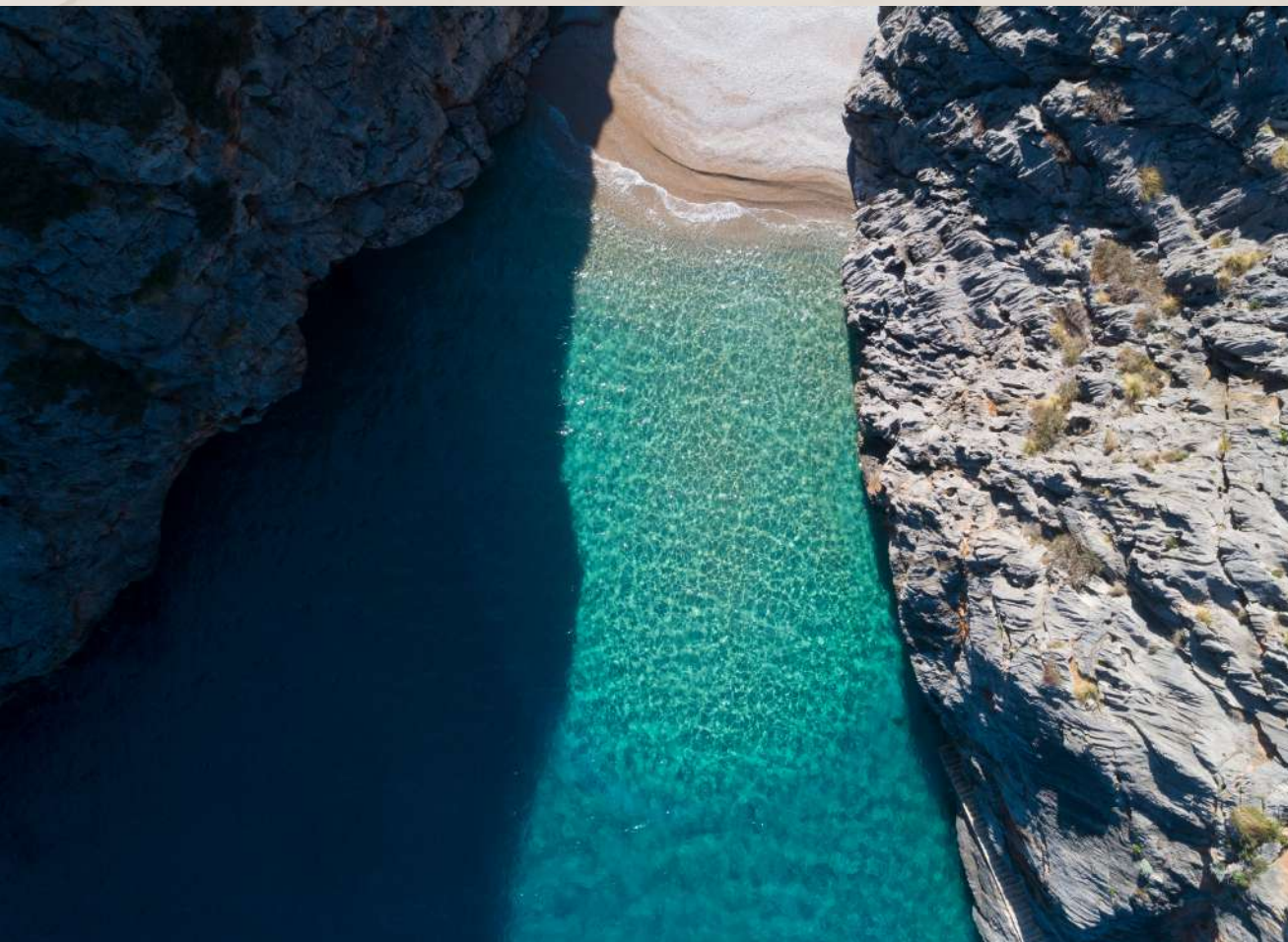
Sense ser abundants, en els llocs més protegits dels temporals podem trobar alguns escars. Es tracta de llocs habilitats al costat del mar, generalment a resguard per a col·locar-hi una rampa per llançar a l'aigua les embarcacions de pesca. La presència de casetes o coberts en els quals posar a resguard la barca és molt comú, mentre que la rampa per on llisca l'embarcació està formada per uns travessers de fusta clavats en el terreny.

### **El contraban**

La persecució del contraban costaner ha deixat a Mallorca construccions certament interessants com la del quarter de carrabiners de Cosconar, al municipi d'Escorca, més alguns camins per a la vigilància marítima, així com amagatalls utilitzats pels contrabandistes.



Escars del port des Canonge, Banyalbufar.



## 4. EL PAISATGE VISCUT

Formes de vida tradicionals  
Tècniques i coneixements tradicionals  
El coneixement etnogràfic, científic i tècnic  
Religiositat i creences  
Manifestacions artístiques  
Costums i tradicions  
Oralitat

La forma en que cada societat habita el territori, el treballa, el rememora, el coneix, el representa i el narra reflecteix la seva percepció emocional del paisatge. La Serra de Tramuntana és singularment rica en expressions culturals, que evocuen un ampli i complex passat i també ho és en expressions artístiques, pictòriques i literàries contemporànies que reflecteixen els seus valors paisatgístics i defineixen la singularitat de les formes de vida d'aquest territori. També les nombroses llegendes i narracions relatives a la Serra de Tramuntana constitueixen una síntesi de la saviesa popular i el caràcter d'un poble, un patrimoni intangible de gran valor en el qual es troben les claus que permeten desxifrar una cultura antiga i única.

## FORMES DE VIDA TRADICIONALS

Els nuclis urbans són el principal espai social de la comunitat. Les activitats econòmiques, polítiques, educatives, culturals i religioses entre els diversos membres de la societat es materialitzen en els habitatges, els espais públics, les relacions socials i de poder, la ideologia i les creences, la vida quotidiana, l'alimentació, la vestimenta i les tasques.

Els nuclis urbans de la Serra de Tramuntana han evolucionat a partir dels antics assentaments d'època musulmana, i han estat profundament influïts per la pròpia orografia de la Serra. La vida als nuclis urbans ha anat canviant a mesura que avançava el pas del temps, però aquests canvis s'han anat accentuant amb el creixement del sector turístic, durant els anys seixanta del segle XX. Fins aleshores, el poble era el lloc més important del municipi, i la plaça, amb els seus cafès i barberies, era el centre de reunió, sobretot els diumenges a la sortida de l'església, els dies festius i de mercat. Era el lloc de reunió, de compravenda i de tertúlia.

La ruralia de Mallorca, és a dir, la major part del territori de l'illa, no s'entén sense fer una mirada a les relacions socials i interpersonals que es desenvolupaven a les possessions, els nuclis de vida rural i vèrtexs de l'ordre històric del camp mallorquí. Aquestes grans finques, destinades a l'explotació agropecuària, eren administrades des d'un nucli d'edificacions anomenat les cases de possessió, que estava compost per les cases dels senyors i les cases dels amos, on residien i convivien freqüentment l'amo i la madona amb els senyors. Els senyors eren nobles terratinents, pertanyents al que es va denominar el braç noble o la mà major rural, que gaudien d'un important grau d'independència en aquests espais rurals. Controlaven la copiosa mà d'obra pagesa a partir d'una estructura social clàssica i clarament jerarquizada.

Aquestes finques configuren un singular sistema productiu i d'interacció social, en el qual conviuen tant els senyors com l'amo i la madona, i molts altres treballadors: amitger, majoral, missatge, jornals, parelles, bover, oguer, hortolà, segadors, homes d'era, jornalers, així com també els traginers i les collidores d'oliva, és a dir, persones procedents de diferents punts de l'illa, que acudien puntualment per treballar en la recollida d'oliva. Això implicava comptar amb espai per allotjar aquests treballadors puntuals. En l'univers quotidià de les possessions es plasmen les formes de vida tradicionals, el saber agrícola i ramader dels pagesos, les solucions específiques que es van adoptar davant les necessitats de subsistència, les maneres de veure i entendre el territori.

Encara que hi ha possessions on els senyors quasi bé no hi residiren, habitualment alternaven temporades de l'any entre els seus habitatges dels nuclis urbans i en la possessió. Sobretot a partir del segle XVII, quan queden enrere els conflictes socials (Revolta Forana, Germanies) entre senyors i pagesos, les grans famílies terratinents que tenien el seu casal urbà demanen tenir la seva residència a la Serra de Tramuntana, on a més s'observa una major densitat de cases de possessió de senyors que a la resta de l'illa i major complexitat d'estades, capelles, jardins, etc. Aquesta major freqüentació dels senyors en les possessions de muntanya es vincula tant a qüestions paisatgístiques com a una major presència d'aigua.

Les zones forestals també comptaven amb treballadors especialitzats en diverses activitats d'aprofitament dels recursos del bosc, destacant els roters, margers, el llenyaters, carboners, calciners i els nevaters. L'activitat a la muntanya era clarament diferent, més dura i solitària que la vida en el nucli urbà o en les possessions, però aquelles persones que no podien treballar com a camperols en una possessió i tampoc no disposaven d'un tros de terra propi amb el qual subsistir es veien abocades a treballar en aquestes tasques de muntanya.

A aquestes activitats cal afegir la transhumància, de bestiar procedent de les zones més planes de l'illa que durant l'estiu era desplaçat per pastors fins a la Serra de Tramuntana, on podien trobar la necessària pastura.

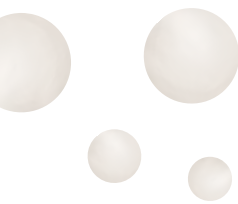
## TÈCNiques I CONEIXEMENTS TRADICIONALS

Els nuclis urbans, les possessions i els camins de la Serra van ser espais de comunicació i d'intercanvi de productes, d'idees i de coneixements.

Una de les riqueses més valuoses de la Serra de Tramuntana és l'obra de pedra en sec. Aquesta tècnica constructiva, utilitzada des de temps immemorials, es troba clarament associada a un col·lectiu d'artesans locals que han transmès secularment tècniques, materials, processos d'aprenentatge i vocabulari especialitzat per ampliar les zones de conreu, millorar les collites, evitar danys i aprofitar l'aigua que de manera irregular rep aquest territori.

Els habitants de la Serra de Tramuntana disposaven a més d'un extens bagatge cultural, transmès oralment de generació en generació, i enriquit amb l'experiència i la col·laboració, relatiu a les tècniques i processos agrícoles i ramaders, així com coneixements relatius a l'aprofitament dels recursos naturals (llenya, neu, carbó, calç, caça, pesca i navegació, recol·lecció, minerals, pedra). També per via fonamentalment oral es van anar transmetent tècniques de processament (salaó, assecat, emmagatzematge) i transformació dels recursos agrícoles, a les almàsseres, els molins de vent, les bodegues de vi, i de les seves propietats medicinals.

Lamentablement, la decadència de l'activitat agrícola i la desaparició dels últims treballadors que van realitzar aquestes activitats amenaça de deixar en l'oblit aquest extens coneixement secular, que és imprescindible preservar i documentar perquè pugui donar-se a conèixer a les generacions futures.





## EL CONEIXEMENT ETNOGRÀFIC, CIENTÍFIC I TÈCNIC

L'any 1869 recala a Mallorca l'Arxiduc Lluís Salvador d'Habsburg-Lorena i Borbó d'Àustria (Florència—1847—Praga, 1915), localment conegut com s'Arxiduc. Captivat per la bellesa de la costa nord, l'any 1872 compra Miramar i paulatinament va adquirint la major part de finques situades entre Valldemossa i Deià. D'esperit viatger i científic, gran enamorat de la natura, construeix camins i miradors en aquestes possessions.

En les dècades següents, Miramar es converteix en el centre de les seves possessions: allà rep a totes les seves visites, que es van sentir atretes per la bellesa del paisatge i que es poden considerar com els primers turistes de Mallorca: Gastón Vuillier, Bartoli i Cartailhac, Odón de Buen, Roberto H. Chorat, Margarita D'Este, Rubén Darío, Francisco Manuel de los Herreros, Miguel de Unamuno...

L'Arxiduc es va integrar amb la població local, aprenent la llengua catalana i indagant en la cultura tradicional. Com a resultat publica, entre altres obres, *Rondalles de Mallorca* (1895). Però l'aportació fonamental de l'Arxiduc fou *Die Balearen geschildert in Wort und bild (Les Balears descrites per la paraula i el gravat, 1897)*, una radiografia completa de la realitat de les Illes Balears en la segona meitat del segle XIX en què descriu els usos, costums i paisatges de l'arxipèlag balear, poblat i treballat tan sols pels seus habitants i per algun viatger ocasional.

Al marge de la contribució de l'Arxiduc Lluís Salvador al coneixement de la realitat etnogràfica i cultural de la Serra de Tramuntana, es pot destacar l'empremta de diversos investigadors i científics com François Aragó, Dorothea Bate, Guillem Colom, Emil G. Racovitza i William Waldren, que han contribuït al coneixement del medi natural de la Serra de Tramuntana i han impulsat la tasca desenvolupada posteriorment per altres investigadors.



Miramar, Valldemossa.



Gorg Blau, Escorca.

## RELIGIOSITAT I CREENCES

La muntanya mallorquina no només ha estat considerada per escriptors i artistes com un lloc carregat d'energia i espiritualitat, fins i tot un context procliu a la introspecció com es pot veure en alguns poemes neoclàssics i romàntics. Les diverses cultures que s'han anat instal·lant a l'illa de Mallorca han atribuït un caràcter sagrat a determinats llocs o habitants de la comarca, han venerat les forces de la natura i han edificat construccions per desenvolupar les seves pràctiques religioses. Encara que podem reconèixer algunes estructures religioses i funeràries del període talaiòtic, és escàs el coneixement que es té sobre les pràctiques i creences religioses dels primers pobladors de l'illa. Tampoc es conserven a la comarca restes arquitectòniques o materials significatius relatius a la religió de les cultures romana, paleocristiana, bizantina i musulmana, fet que contrasta notablement amb la profusió d'evidències de la cultura cristiana, la qual es va instal·lar al territori en darrer lloc i de forma més intensa i prolongada, i que ha deixat una important empremta en manifestacions religioses i populars del territori.

Al cor de la Serra de Tramuntana, especialment en el municipi d'Escorca, es troben les evidències religioses més antigues de Mallorca: els santuaris talaiòtics de Almallutx i l'activitat en els boscos de Lluc.

Avui dia, el santuari de Lluc és un dels principals centres espirituals de l'illa, ja que existeix una important tradició de peregrinació, procedent de tots els racons de l'illa, per demostrar una devoció a la imatge gòtica de la Mare de Déu de Lluc, que es remunta a 1273 i que encara es manté clarament viva.

La Serra de Tramuntana ha estat també freqüentada per comunitats monàstiques que buscaven a les muntanyes la quietud silenciosa i la bellesa inspiradora necessàries per poder pregar i portar una vida allunyada dels problemes de les urbs. La iniciativa més emblemàtica va ser l'escola de llengües orientals que va fundar Ramon Llull a Miramar (1276), on es preparaven frares franciscans per ser missioners i poder predicar l'evangeli i l'Ars lulliana als musulmans.

A més d'entorns carregats d'espiritualitat, la Serra de Tramuntana compta amb diversos personatges i fets d'índole religiosa. Destaquem la figura de Santa Catalina Thomàs, coneguda a tota l'illa com La Beateta, que fou beatificada el 1792 gràcies a la intermediació del Cardenal Antoni Despuig.

## MANIFESTACIONS ARTÍSTIQUES

La Serra de Tramuntana ha estat i és model i objecte de creacions d'artistes diversos —fonamentalment pintors i escriptors—, des que la Cartoixa va acollir entre els seus murs, l'hivern de 1838 a 1839, el músic Frederic Chopin i l'escriptora George Sand. Aquests van habitar algunes cel·les de la Cartoixa de Valldemossa que encara avui alberguen records d'aquesta estada, com el piano que va fer servir el compositor, manuscrits i primeres edicions de l'obra de Sand *Un hiver à Majorque* (Un hivern a Mallorca, 1855), text polèmic perquè, a més de descriure la bellesa del paisatge de la Serra de Tramuntana, Sand explicava les incomoditats, disgustos i contrarietats que la parella va patir en la seva convivència amb els habitants de Valldemossa.

Malgrat això, Sand va saber reconèixer els valors d'aquest paisatge cultural, arribant a afirmar: *“Tot el que el poeta i el pintor poden somiar la naturalesa ho ha creat en aquest lloc”*. També Chopin dedicà elogis a la costa nord mallorquina, en una carta enviada a Juli Fontana, el 15 novembre 1838: *“Segurament aniré a viure a una encantadora cartoixa enclavada en el país més bell del món; el mar, muntanyes, palmeres, un cementiri, una església dels temps dels creuats, una mesquita en ruïnes, oliveres mil·lenàries... Ara, estimat amic, gaudeixo una mica més de la vida, estic molt a prop d'allò més bell del món; sóc un home millor”*.

Els no van ser els primers visitants il·lustres del monestir, ja que, entre 1801 i 1802, l'insigne escriptor i jurista il·lustrat Gaspar Melchor de Jovellanos va ser confinat com a pres polític per ordre del ministre Godoy abans de ser traslladat al Castell de Bellver de Palma. A més, l'antic palau medieval del Rei Sanxo, annexat amb el temps a la Cartoixa, ha acollit a personatges tan il·lustres com Unamuno, Azorín i Rubén Darío.

Entre l'extensa obra de l'Arxiduc Lluís Salvador es troba *Somnis d'estiu ran de mar* (1912), una autèntica obra de prosa poètica sorgida de la contemplació del paisatge de Miramar i la Foradada.

La Serra de Tramuntana ha acollit viatgers, artistes i naturalistes europeus i de la península Ibèrica, com Isidoro Antillon, George Sand, Frederic Chopin, Joseph Tarongí, Santiago Rusiñol o Jeroni de Berard, entre molts altres. Tots ells van destacar les virtuts naturals del paisatge que es van trobar i de vegades retratar una societat i un sistema econòmic ancorat en els seus antics costums.

Varen descriure també els paisatges de la Serra de Tramuntana els escriptors Josep Pla (Nota de Mallorca, al volum *Les Illes*, 1921), els poetes de la Renaixença catalana Joaquim Rubió d'Ors i Joan Cortada i Sala (*Viatge a Mallorca a l'estiu de 1845*) i Julio Cortázar (en el relat *El raig verd*). Miguel de Unamuno va visitar Mallorca en diverses ocasions i li va dedicar tres capítols (*A la calma de Mallorca, A l'illa daurada, Les oliveres de Valldemossa*) de *Andanzas y visiones españolas* (1922).



La Cartoixa, Valldemossa.

## COSTUMS I TRADICIONS

La varietat de municipis que formen la Serra de Tramuntana ha contribuït a la creació d'un patrimoni festiu i cultural ampli i variat, tant en celebracions de caràcter religiós, com pagà o commemoratiu. A més de les festes tradicionals, s'ha creat una gran oferta d'activitats culturals periòdiques que s'han assentat en el calendari festiu de la zona i que formen part de l'oferta complementària que sustenta part del turisme cultural, tant illenc com forà, de la Serra.

### • FESTIVITATS

D'una banda cal esmentar les festivitats religioses, ja que amb la conquesta cristiana de 1229 es va implantar el catolicisme com a religió oficial, per la qual cosa les celebracions religioses es ceneixen al calendari festiu catòlic, destacant les següents commemoracions:

#### **Nadal:**

Tots els pobles de la Serra de Tramuntana celebren el Nadal. Els carrers de les poblacions es decoren amb llums i adorns i, en l'aspecte religiós, el 24 de desembre, pràcticament totes les esglésies de Mallorca celebren les Matines o Missa del gall, en què es commemora el naixement de Jesús. El cant de la Sibil·la, d'origen molt antic, és un dels moments més emotius d'aquesta celebració. Aquest cant, que profetitza la fi del món, és protagonitzat generalment per una jove de veu blanca, vestida amb una túnica, un casquet o barret, un mantell de sedes brodades i en les mans una gran espasa.

Es tracta d'un cant antiquíssim que només es conserva a l'Alguer (a l'illa de Sardenya) i a Mallorca, i la seva representació pertany a la tradició de drames litúrgics medievals nadalencs, caracteritzada per una veu que s'alterna amb interludis musicals, i que vestida amb atributs distintius (espasa, túnica i birret) anuncia l'arribada del Dia del Judici Final.

De la mateixa manera destaca, en el santuari religiós de Lluç, l'escolania dels Blauets, un cor permanent de nens i nenes que canten la Salve a diari, en públic i davant a una imatge de la Verge. A la missa de matines, un sol blauet interpreta l'anomenat Cant de la Sibil·la, convertint-se així en una de les interpretacions més emblemàtiques de l'illa.

#### **Sant Antoni Abat:**

Es celebra el dia 17 de gener de cada any. Es tracta d'una festa molt arrelada en els costums populars, l'origen de la qual es remunta a l'antiga societat agrícola balear. En aquella època, la gent s'encomanava a Sant Antoni, patró dels animals, per obtenir protecció per als animals útils en les feines del camp. La veneració al sant s'ha representat de diferents maneres amb els anys, i ha evolucionat fins a convertir-se en la festa que avui coneixem, encara que mai ha perdut la seva essència: venerar el sant i demanar protecció per als animals.

La població acudeix a l'església amb els seus animals perquè rebin la benedicció (beneïdes) del benevolent Sant Antoni. Destaquen les beneïdes de Mancor de la Vall i Alaró.

La nit abans es celebra la Revetlla de Sant Antoni, en la qual s'encenen grans fogueres en els principals carrers i places dels pobles, mentre la gent balla al voltant.



Cant de la Sibil·la.

**Setmana Santa:**

La Setmana Santa és una celebració religiosa que commemora la mort i resurrecció de Jesucrist però, a més, és una festa de caràcter popular i les processons enfonsen les seves arrels en l'època medieval. Les diverses confraries o "germandats de creients" surten en processó pels carrers de les diverses localitats de les illes recreant els últims dies de Crist. Cal destacar l'espectacular processó de Pollença, denominada "El Davallament", que té lloc el Divendres Sant.

**El Corpus:**

El Corpus se celebra 60 dies després del diumenge de Pasqua a gairebé totes les localitats de Mallorca, però destaca especialment Pollença. La festa del Corpus a Pollença representa una tradició molt antiga que només es conserva a Pollença: el "Ball de les àguiles" i la dansa ritual de "Sant Joan Pelós".

**Sant Joan:**

A Mallorca com a altres racons del Mediterrani es celebra intensament el solstici d'estiu, mitjançant una festa de benvinguda a l'estiu. La vigília és tradició encendre foguerons (fogueres) al costat de la mar. La festa ha de continuar fins a la sortida del sol, "el sol quan balla". Aquest dia és festa major a Calvià i Deià.

**Festes de Sant Pere i de la Verge del Carme:**

El 29 de juny és una important festa marinera; no en va Sant Pere és el patró dels pescadors. Es celebra amb tots els luxes a gairebé tots els municipis costaners que disposen d'una confraria de pescadors, on s'organitzen processons marineres. El 16 de juliol a les localitats marineres de Mallorca, entre elles els ports de Sóller, Pollença i Andratx, es celebra una processó marinera en què es canta la Salve Marinera, i hi participen nombroses embarcacions locals, engalanades per a l'ocasió.

D'altra banda, cal ressenyar diverses festivitats tradicionals:

**Les Valentès dones i Es Firó:**

La vila de Sóller celebra en la segona setmana de maig la seva festa més popular. Es tracta de les Fires i Festes de Maig, celebracions en què es recorda el paper de les Valentès dones (valents dones) durant un assalt de pirates turcs que va tenir lloc l'11 de maig de 1561.

**Moros i Cristians de Pollença:**

El 26 de juliol comencen a Pollença les Festes de la Patrona. L'acte central de les festes és el Simulacre de Moros i Cristians, per commemorar la batalla dels pollencins contra 1.500 moros encapçalats pel corsari Dragut, que va tenir lloc el 30 de maig de 1550. Pollença va rebre aquell dia l'atac corsari més important que mai havia patit. La batalla es va guanyar gràcies a l'ajuda de Joan Mas, que va sortir al carrer Major, va alertar del perill i encapçalà el combat heroic contra els adversaris.



Festes de la Patrona—Moros i Cristians, Pollença.

**La Beata Valldemossa:**

Valldemossa, poble natal de la Beata Santa Catalina Thomàs, es vesteix de gala cada 28 de juliol per retre homenatge a la seva patrona. Per a això, es porta a terme la cavalcada del carro triomfal de la Beata, durant la qual desfilen pels carrers del municipi la beata, una nena de 6 anys natural de Valldemossa, i tota la seva cort d'àngels. A més, l'acompanyen nombroses carrosses engalanades amb cintes de colors i adorns, en les que passen les persones de la localitat vestides amb els vestits tradicionals mallorquins.

**Els Cossiers d'Alaró:**

Té lloc en el marc de les festes patronals de Sant Roc (16 d'agost). És particularment interessant perquè en ella té lloc, anualment, el ball dels Cossiers. Els balladors solen ser sis homes abillats típicament, més la Dama, acompanyats tots ells d'un home que fa de Dimoni, i d'un músic que fa sonar una flauta i un tambor. La dansa es realitza traçant un cercle (amb la Dama al centre).



Dansa dels Cossiers d'Alaró, durant la celebració de les festes patronals de Sant Roc (16 d'agost).

**Dansa de les àguiles de Pollença:**

El mateix caràcter religiós és el que té la Dansa de les àguiles a Pollença, que data del segle XVI, i que consisteix en una desfilada davant el Santíssim, durant la processó del Corpus, i en companyia d'una imatge de Sant Joan Pelós. El ball és executat per dues dones joves que porten a la cintura una àguila coronada, de cartró, amb el cap al front i simulant muntar-la.

**• BALLS TRADICIONALS**

El ball tradicional mallorquí, conegut com Ball de Bot o Ball de Pagès, té un marcat caràcter matriarcal. Són danses dirigides per la dona, amb un caire eròtic i totalment improvisat, que fa que l'home que balla amb ella imiti els seus punts de dansa, apropant o allunyant-se de la parella segons el seu caprici.

Antigament, els balls formaven part de les festes patronals de les viles, així com de les celebracions organitzades pels propietaris de les possessions quan era copiosa la recollida de blat, oliva, figa...

**• GASTRONOMIA**

La cuina tradicional de Mallorca és fruit de l'activitat pesquera i pagesa que es registrava a l'illa abans de l'eclosió turística. Un plat senzill, les sopes mallorquines, reflecteix les dificultats per a la subsistència que devien caracteritzar la vida camperola: per a la seva elaboració s'utilitzaven els productes

d'horta dels que es disposava (fonamentalment col, ceballot, porros, alls) als quals s'afegia pa sec humitejat en el brou de les verdures i només en casos excepcionals s'hi afegien carn o bolets.

Els plats i dolços típics de l'illa mostren una rica cultura gastronòmica i reflecteixen les diverses cultures que s'han anat superposant en el territori. Així doncs, dolços com els robiols i els crespells recorden la presència jueva a l'illa durant la dominació islàmica i els primers segles posteriors a la conquesta cristiana, mentre que els cocarrois i les panades són clara herència de l'etapa islàmica.

El consum de xai de llet per Setmana Santa i els productes de la matança del porc (sobrassada, botifarró, camaïot...), s'enquadren en la cultura cristiana. Cal destacar la importància de l'ensaïmada i d'altres plats elaborats com són el frit mallorquí i el tumbet.

Mallorca manté, a més algunes tradicions gastronòmiques vinculades amb el calendari anual. Així, és costum consumir productes de la matança en les fogueres de Sant Antoni o escaldums de pollastre o gall d'indi en les celebracions de Nadal. De la mateixa manera, durant la nit del 20 d'octubre, en què se celebra la revetlla de les verges, les joves obsequien amb bunyols de patata i/o moniato i amb vi dolç els pretendents que acudeixen als seus domicilis a cantar-los cançons.

La gastronomia de les illes també celebra el Carnaval, amb diverses especialitats que donen sabor a les festes del carnaval. L'ensaïmada, un dels dolços més emblemàtics de les illes, es vesteix de colors vermells i verds quan arriba el temps de carnaval.

Un excel·lent acompanyament per degustar la gastronomia illenca i una immillorable manera de portar embotellats els aromes i sabors de la nostra terra són els vins de l'illa, un dels conreus i productes més antics de l'illa que ha deixat un important saber tècnic i tradicions populars.

Cal destacar el licor de taronges elaborat a la vall de Sóller i les herbes i el palo, que compten amb Denominació d'Origen.

## • ARTESANIES

L'anomenada roba de llengües és una fabricació artesana i manual tradicional de la Serra de Tramuntana, que implica preparar l'ordit amb cotó blanc, tal com es feia antigament, tenyir-lo en porcions segons el dibuix escollit, i en conseqüència la tela no presenta anvers i revers i ambdues cares té idèntic dibuix.

Altres oficis artesanals tradicionals de la Serra de Tramuntana, encara que també presents en altres localitats de l'illa, són:

- Els brodats típics a Mallorca són el punt mallorquí, la cadeneta, el punt enllaçat i el punt de creu.
- La fabricació d'espardenyes mallorquines i la fabricació de calçat.
- Els artesans joiers.
- Els artesans del ferro forjat.
- Els artesans luthiers, creadors dels instruments tradicionals del folklore mallorquí.



Sobrassades, en un mercat tradicional.

## ORALITAT

El paisatge de la Serra de Tramuntana conté un extens i excepcional patrimoni intangible. Malgrat la seva immaterialitat, o precisament per això, es tracta d'un exponent cultural de primer ordre, molt rellevant i que s'identifica amb la riquesa cultural d'un país.

Es poden distingir dins d'aquest grup, quatre aspectes: els topònims, les llegendes, les rondalles (contes) i les gloses (cançons), encara que òbviament hi ha altres elements lingüístics en el territori, com la terminologia pròpia de la tècnica de pedra en sec o les aportacions lingüístiques relacionades amb les activitats agrícoles, ramaderes, pesqueres, de les tasques del bosc, o de la gastronomia, i que en part han arribat fins als nostres dies però en gran mesura es troben en risc de desaparició ja que no han estat prou inventariades i estudiades.

### La toponímia

El conjunt dels noms de lloc referits a un territori constitueix un ric patrimoni que comprèn una bona part de la cultura popular i tradicional, i sobre la que pesa, pel seu caràcter intangible, una complicada tasca de salvaguarda. En aquest patrimoni majoritàriament oral de la toponímia es troben representats múltiples aspectes, especialment el de la geografia, la història i la llengua autòctona de l'illa de Mallorca.

### Llegendes

Fruit del seu aïllament i de l'estil de vida rural, des de l'Edat Mitjana fins a la mateixa Edat Moderna les muntanyes van ser objecte de multitud de llegendes. Segurament algunes d'elles tenen un origen encara més antic i recullen els mites reconvertits dels primers pobladors de l'illa. Les muntanyes són, de fet, un símbol ple de puixança per a l'home de totes les èpoques. El Galatzó o el Teix, dues de les muntanyes més emblemàtiques de l'illa, són una font d'innombrables llegendes i contes populars, en què bruixes i fantasmes són els principals protagonistes. Alguns passatges històrics són també font d'aquest tipus de tradicions populars, com per exemple el de les ajudes divines que van rebre els habitants de Sóller durant el desembarcament pirata de 1561, o el de les figures convertides en mite de Guillem Cabrit i Guillem Bassa, defensors del regne independent de Mallorca durant la invasió d'Alfons el Franc. Entre les llegendes més populars d'aquesta comarca destaquem dues clarament vinculades amb el territori i el paisatge: Cabrit i Bassa i El Salt de la Bella Dona.

### Rondalles

La Serra de Tramuntana apareix amb freqüència com l'escenari de les rondalles, relats o narracions en prosa, de tradició oral i de caràcter anònim, que compten fets imaginaris desenvolupats amb uns personatges, un argument i un espai determinats. L'arxiduc Lluís Salvador va escriure *Rondalles de Mallorca* (1895) i també de manera col·lateral en altres obres que publica sobre les Illes Balears recopila aquest ric i extens patrimoni oral.

Al marge d'aquestes llegendes, cal recordar un personatge imaginari, na Maria Enganxa, element present en la cultura oral mallorquina des de temps immemorials i que segons la tradició és una dona vella que habita en tots els pous i cisternes, i que amb el ganxo al qual deu el seu nom atrapa els nens que s'atreveixen a acostar-se al coll del pou. Amb aquesta sàvia forma d'espantar els nens, les àvies protegien els nens dels perills que comportaven pous i cisternes.

### Cançons i gloses

En una època en què la cultura escrita estava reservada a una elit, l'oralitat esdevenia l'eix per a l'accés al coneixement de notícies i dades a recordar.

Entre les manifestacions folklòriques mallorquines destaquen les gloses, composicions populars, orals i rimades, normalment improvisades en el mateix moment de la declamació. A la societat balear, rural i analfabeta, la figura del glosador va arribar a ser prou popular, i per això alguns d'ells es varen professionalitzar, viatjant de poble en poble, posant a prova les seves capacitats davant els reptes del públic o d'altres glosadors, pel que s'anomenaven combats de gloses.



